



Kuriame  
Lietuvos ateitį  
2014–2020 metų  
Europos Sąjungos  
fondų investicijų  
veiksmų programa



KVALIFIKACIJŲ IR PROFESINIO  
MOKYMO PLĖTROS CENTRAS

# LIETUVOS PROFESINIO MOKYMO TEIKĖJŲ VEIKLOS ĮSIVERTINIMO PRAKTIKA

dr. Albinas Kalvaitis

Europos socialinio fondo ir Lietuvos Respublikos valstybės  
biudžeto lėšomis finansuojamas projektas „Profesinio mokymo  
kokybės užtikrinimo sistemų ir procesų stiprinimas“  
(Projekto kodas 09.4.1-ESFA-V-713-03-0001)

Vilnius, 2019

Vykdamas projektą „Profesinio mokymo kokybės užtikrinimo sistemų ir procesų stiprinimas“ kartu su kitais mokymo kokybės užtikrinimo tikslais siekiama kurti šiuolaikiškas profesinio mokymo teikėjų išorės vertinimo procedūras. Bet kokių įstaigų išorės vertinimo procedūros turėtų būti tiesiogiai susijusios su tose įstaigose vykdomomis veiklos įsivertinimo procedūromis. Pavyzdžiui, tokio tikslo siekia ir Nacionalinė mokyklų vertinimo agentūra (NMVA) – institucija, atsakanti už išorinio vertinimo ir įsivertinimo kokybę Lietuvos bendrajame ugdyme. NMVA darbuotojai nuolat pabrėžia, kad mokyklos įsivertinimas ir išorinis vertinimas turi sudaryti darnią dualią sistemą. Dar viena būtina sąlyga, kad profesinio mokymo teikėjų veiklai analizuoti skirtingu laiku ir dėl įvairių priežasčių sukurtos išorės vertinimo ir įsivertinimo procedūros ne tik analizuotų tokias pat su teikiamu profesiniu mokymu susijusias veiklos sritis, bet ir remtųsi bent panašiu, jeigu ne tokiu pat metodiniu ir metodologiniu analizuojamų veiklos sričių pagrindu. Todėl, apsisprendžiant dėl valstybėje vykdomų formaliojo profesinio mokymo programų išorės vertinimo procedūrų, būtina aiškintis, kokias savo veiklos įsivertinimo procedūras šiuo metu jau taiko įvairūs profesinio mokymo teikėjai. Tuo tikslu 2018 m. gruodžio 17 d. – 2019 m. sausio 18 d. vykdyta profesinio mokymo teikėjų vadovų apklausa, aiškinantis, kaip profesinio mokymo teikėjai atlieka veiklos įsivertinimo procedūras. Atviroje informavimo, konsultavimo ir orientavimo sistemoje (AIKOS) skelbiamas įstaigų, turinčių licenciją vykdyti formalųjį profesinį mokymą, sąrašas ir šių įstaigų kontaktai. Pagal AIKOS duomenis, 2018 m. gruodžio mėn. viduryje Lietuvoje veikė 324 tokios įstaigos, iš jų 75 profesinio mokymo įstaigos. Iš 75 profesinio mokymo įstaigų 67 įstaigų savininkas ar dalininkas yra Lietuvos Respublikos švietimo, mokslo ir sporto ministerija (ŠMSM). Visų šių profesinio mokymo teikėjų vadovams, pasinaudojus AIKOS skelbiamu jų elektroninio pašto adresu, buvo nusiųstas prašymas atsakyti į 12 anketos klausimų. Apklausa vykdyta naudojantis interneto svetainės <http://www.manoapklausa.lt/> galimybėmis.

Apsisprendžiant dėl anketos struktūros, pasirinktas įprastas tokiems tyrimams teorinis konstruktas. Pradžioje respondentų prašyta nurodyti atstovaujamo profesinio mokymo teikėjo pavadinimą ir respondento pavardę bei telefono numerį, jei, dirbant su surinktą duomenų baze, kiltų papildomų klausimų. Po to sekė, ko gero, pagrindinis anketos turinio klausimas ir kartu klausimas filtras, kurio pagalba buvo aiškinamasi, ar respondento atstovaujamoje įstaigoje ar įmonėje kada nors buvo atliekamas veiklos įsivertinimas arba toks veiklos įsivertinimas bent yra planuojamas ateityje. Jei, atsakydamas į šį klausimą, respondentas nurodydavo, jog jo įmonėje ar įstaigoje veiklos įsivertinimas nevykdomas šiuo metu, nebuvo vykdomas anksčiau ir neplanuojama to daryti ateityje, jam buvo siūloma atsakyti tik į du baigiamuosius anketos klausimus. Jeigu respondentas nurodydavo, kad jo atstovaujamoje įstaigoje ar įmonėje yra ar buvo vykdomas veiklos įsivertinimas, arba tokį įsivertinimą planuojama atlikti ateityje, jo buvo prašoma plačiau apibūdinti šį veiklos įsivertinimą –

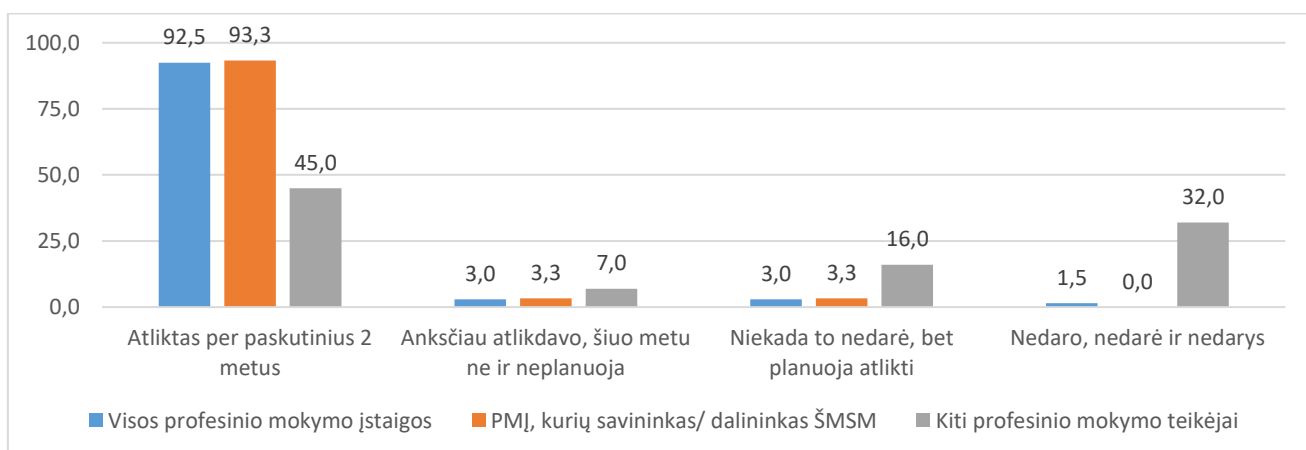
nurodyti veiklos įsivertinimą pagrindžiančią metodiką, įsivertinimo periodiškumą, įsivertinimo metu vertinamas įmonės ar įstaigos veiklos sritis, įsivertinimo proceso objektą bei įsivertinimui būtinų duomenų rinkimo būdus. Įsivertinimo proceso analizė respondento įmonėje ar įstaigoje buvo užbaigiama bendrai šį procesą apibūdinančiu kontroliniu klausimu – respondento prašyta nurodyti svarbiausią veiklos įsivertinimo naudą jo įstaigai ar įmonei. Anketos pabaigoje visų apklausoje dalyvavusių respondentų prašyta atsakyti į du klausimus. Pradžioje buvo užduodamas kontrolinis uždaras klausimas apie tai, ar respondento atstovaujamoje įstaigoje ar įmonėje yra vykdomas koks nors ilgesnio laiko veiklos planavimas (praktika rodo, kad toks planavimas praktiškai neįmanomas be veiklos įsivertinimo) ir anketa užbaigiama atviru klausimu apie respondento atstovaujamos įstaigos ar įmonės darbuotojams trūkstančius gebėjimus, kurie jiems leistų atlikti kokybišką veiklos įsivertinimą.

Į anketos klausimus atsakė 167 respondentai, iš jų 67 profesinio mokymo įstaigų atstovai, iš jų 60 įstaigų, kurių savininku arba dalininku yra ŠMSM, atstovai. Dar 10 AIKOS registruotų profesinio mokymo teikėjų atstovai informavo, kad ilgą laiką nebevykdo profesinio mokymo ir todėl į anketos klausimus neatsakinės.

Visi tyrimo rezultatai pateikiami trejopai: atskirai visų 67 apklausoje dalyvavusių profesinio mokymo įstaigų atstovų, po to 60 profesinio mokymo įstaigų, kurių savininku ar dalininku yra ŠMSM, atstovų ir 100 kitų profesinio mokymo teikėjų atstovų.

Respondentų klausta, ar jų įstaigoje per paskutinius dvejus metus buvo atliktas koks nors veiklos įsivertinimas.

**1 pav.** Veiklos įsivertinimas profesinio mokymo teikėjų įstaigose (%).



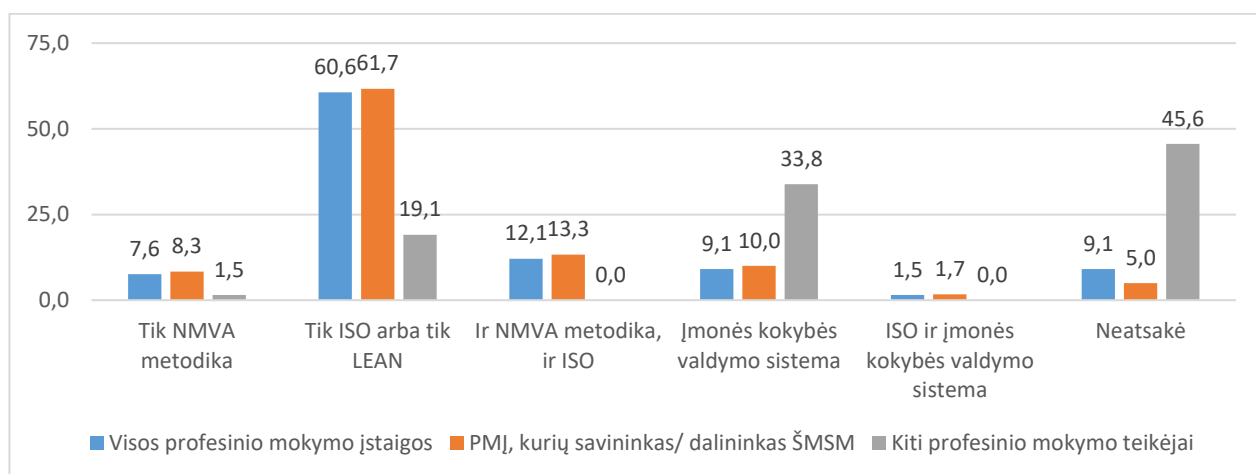
Iš 1 pav. matyti, kad kokį nors veiklos įsivertinimą nurodė per paskutinius dvejus metus atlikę daugiau nei devyni dešimtadaliai profesinio mokymo įstaigų ir maždaug pusė kitų apklausoje dalyvavusių profesinio mokymo teikėjų. Pažymėtina respondentų, nurodžiusių, jog jokio savo veiklos įsivertinimo nedarė, nedaro ir nedarys, dalis. Tai nurodė vienos profesinio mokymo įstaigos, kurios

savininku/dalininku nėra ŠMSM, atstovas ir 32 proc. apklausoje dalyvavusių kitų profesinio mokymo teikėjų atstovų. Iš respondentų, atstovaujančių profesinio mokymo įstaigas, kuriose savininkas/dalininkas yra ŠMSM, nė vienas nenurodė, kad veiklos įšivertinimo niekada nedarė, nedaro ir nedarys. Po du respondentus teigė, kad veiklos įšivertinimą darė tik anksčiau, dabar nedaro ir kad veiklos įšivertinimo niekada nedarė, bet planuoja atlikti. Palyginimui, Lietuvos Respublikos profesinio mokymo įstatymo 22 straipsnis numato, kad profesinio mokymo teikėjas privalo turėti vidinę profesinio mokymo kokybės užtikrinimo sistemą. Bet kokią vidinę profesinio mokymo kokybės užtikrinimo sistemą sunku įsivaizduoti be įmonės ar įstaigos veiklos įšivertinimo. Taigi, galima teigti, kad profesinio mokymo įstaigų mažuma ir maždaug trečdalis apklausoje dalyvavusių kitų profesinio mokymo teikėjų, juos atstovaujančių respondentų teikimu, dar vykdo ne visas šiuo metu galiojančias Profesinio mokymo įstatymo nuostatas.

Apklausos metu daugiausia buvo domėtasi, kaip respondentų atstovaujami profesinio mokymo teikėjai sprendžia įvairius su savo veiklos įšivertinimu susijusius klausimus. Todėl, pateikiant apibendrintus respondentų atsakymus apie įstaigos ar įmonės veiklos įšivertinimo aspektus, procentai skaičiuoti tik nuo respondentų, nurodžiusių, jog jų atstovaujama įstaiga ar įmonė savo veiklos įšivertinimą vykdo, vykde ar planuoja vykdyti, skaičiais.

Pirmu tokiu su veiklos įšivertinimu susijusiu klausimu buvo klausimas, kokią metodiką / tvarką / standartą / kokybės vadybos sistemą naudoja, naudojo ar numato naudoti respondentų atstovaujama įstaiga ar įmonė.

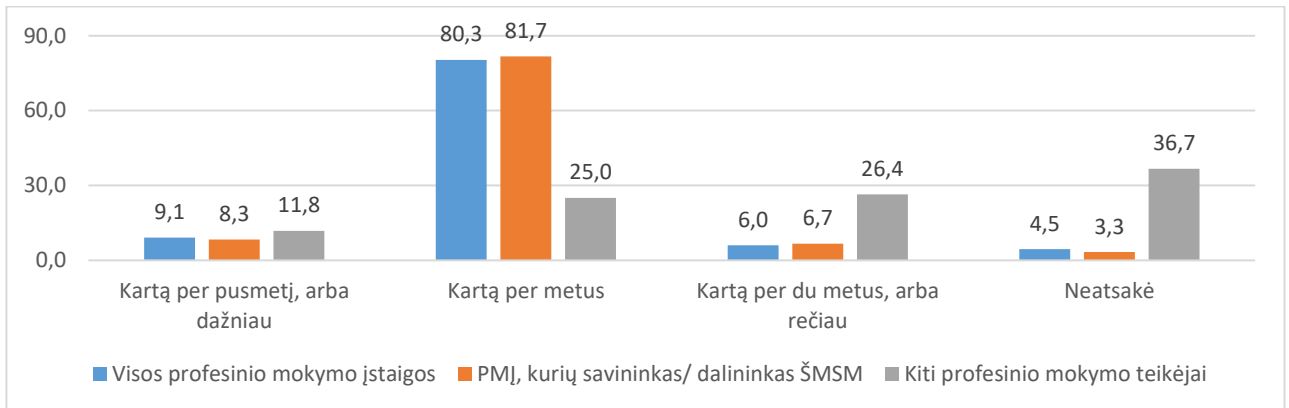
**2 pav.** Metodika / tvarka / standartas / kokybės vadybos sistema, naudojami atliekant veiklos įšivertinimo procedūras (%).



Iš 2 pav. matyti, kad profesinio mokymo teikėjai iš esmės naudojami trimis galimais sprendimais. Vienos įstaigos, paprastai teikiančios pirminį profesinį mokymą, savo veiklos įšivertinimui naudoja NMVA parengtą Mokyklos, įgyvendinančios bendrojo ugdymo programas, veiklos kokybės

įsivertinimo metodiką, kuri remiasi Geros mokyklos koncepcija. NMVA skatina profesinio mokymo įstaigas atsižvelgti ir į šią metodiką, nes didelė dalis pirminių profesinių ugdymą teikiančių įstaigų įgyvendina profesinio mokymo programas kartu su bendroju ugdymu. Didelė dalis profesinio mokymo įstaigų atstovaujančių respondentų nurodė, kad veiklos įsivertinimui naudoja kokybės valdymo sistemą ISO arba LEAN. Kokybės valdymo sistema ISO šalies profesinio mokymo įstaigose paplito 2011–2014 m. vykdant ESF ir Lietuvos Respublikos valstybės biudžeto finansuotą projektą „Vidinių profesinio mokymo kokybės užtikrinimo mechanizmų diegimas profesinio mokymo įstaigose“, kai 79 profesinio mokymo įstaigose buvo įdiegtos vidinės kokybės užtikrinimo sistemos. Apklausos metu nebuvo specialiai prašoma detalizuoti, kokį kokybės valdymo sistemos variantą naudoja profesinio mokymo įstaigos. Iš respondentų pateiktų atsakymų (jiems buvo užduotas atviras klausimas) matyti, kad jei profesinio mokymo įstaigose naudojamas ISO kokybės valdymo sistema, tai dažniausiai pasirenkami ISO 9001:2008 ir ISO 9001:2015 variantai. Vienas respondentas, atsakydamas į šį klausimą net nurodė: „taikome ISO standarto reikalavimus (nors nebeturime sertifikato, veiklą vis dar tęsiame, nes tai prasminga)“. Trečias galimas atsakymas buvo, jog profesinio mokymo teikėjas savo veiklos įsivertinimui naudoja savo įmonėje ar įstaigoje sukurtą ir patvirtintą kokybės valdymo sistemą. Šis atsakymas ypač paplitęs tarp kitus profesinio mokymo teikėjus atstovaujančių respondentų. Tiesa, žinant, kad dažnai kitų profesinio mokymo teikėjų veikloje profesinis mokymas nėra jų pagrindinė veikla, kyla pavojus, kad tada, nors įmonėje savo veiklos įsivertinimas ir atliekamas nuolat, to įsivertinimo metu profesinio mokymo programų įgyvendinimui įvertinti arba apskritai neskiriamas dėmesys, arba šis dėmesys gali būti nepakankamas. Apibendrinant galima teigti, kad profesinio mokymo įstaigose veiklos įsivertinimui dažniausiai naudojama ISO kokybės valdymo sistema, o kiti profesinio mokymo teikėjai tam tikslui dažniau naudoja įstaigoje / įmonėje sukurtą kokybės valdymo sistemą. Pažymėtina, kad beveik pusė kitų profesinio mokymo teikėjų, nors ir teigė, kad įmonės ar įstaigos veiklos įsivertinimo problematika jiems žinoma, apskritai nenurodė, kuo remiasi, atlikdami savo įmonės ar įstaigos veiklos įsivertinimą. Detalizuojant veiklos įsivertinimo temą domėtasi, kaip dažnai yra vykdomas veiklos įsivertinimas. Iš 3 pav. matyti, kad profesinio mokymo įstaigos savo veiklą dažniausiai įsivertina kartą per metus, o kiti profesinio mokymo teikėjai dažniau tai daro rečiau, nei kartą per metus. Pažymėtina, kad maždaug trečdalis respondentų, atstovaujančių kitus profesinio mokymo teikėjus, apskritai neatsakė į šį klausimą.

**3 pav.** Įmonės ar įstaigos veiklos įsivertinimo dažnumas (%).



Respondentams buvo užduotas klausimas, kokius savo įstaigos ar įmonės veiklos aspektus jie analizuoja įsivertinimo metu. Respondentų vertinimui buvo pateiktas 7 veiklos aspektų sąrašas, taigi, respondentų sąmoningai prašyta atsakyti į uždarus klausimus ir nurodyti, ar jie įmonės ar įstaigos veiklos įsivertinimo metu analizuoja veiklos sritis, kurios, kaip rodo praktika, yra svarbios, norint gauti patikimų žinių apie įstaigoje ar įmonėje vykdomą formalųjį profesinį mokymą.

Vertinant profesinio mokymo įstaigas atstovavusių respondentų atsakymus (4 pav.) galima daryti tokias išvadas:

- Daugiau nei du trečdaliai profesinio mokymo įstaigų šiuo metu per įsivertinimą analizuoja visas 7 tyrimo autoriaus vertinti pasiūlytas įstaigos veiklos sritis. Didžiausia profesinio mokymo įstaigų dalis analizuoja įvairius mokymosi, mokymo bei išteklių ir mokymosi aplinkos aspektus. Mažiausia profesinio mokymo įstaigų dalis šiuo metu per įsivertinimą analizuojama įstaigos veiklos aspektas yra įstaigos vadovų veikla.
- Tarp profesinio mokymo įstaigų iš esmės nėra nė vieno iš pasiūlytų įvertinti įstaigos veiklos aspekto, kurio jos aiškiai nesiektų įvertinti įstaigos įsivertinimo metu.
- Iš respondentams pasiūlytų profesinio mokymo įstaigos veiklos aspektų labiausiai rezervuoti respondentų atstovaujamos profesinio mokymo įstaigos įsivertinimo metu siekia vertinti (t. y. dažniau tik anksčiau vertino ar tik planuoja vertinti) įstaigos vadovų veiklą bei įstaigos santykius su vietos bendruomene, darbdaviais, socialiniais partneriais ir socialiniais dalininkais.
- Profesinio mokymo įstaigas atstovaujantiems respondentams dažniausiai nebuvo didelė problema susieti tyrimo autoriaus pasiūlytas įstaigos veiklos sritis su įstaigoje naudojama veiklos įsivertinimo procedūra. Dėl šios priežasties tik labai maža šias įstaigas atstovaujančių respondentų dalis nepateikė atsakymo, kokius savo įstaigos veiklos aspektus jų atstovaujamos

įstaigos darbuotojai analizuoja įsivertinimo metu. Dažniausiai profesinio mokymo įstaigas atstovaujantys respondentai neatsakė į klausimą apie įstaigos pedagoginės veiklos rezultatų bendrai paėmus vertinimą.

- Galima manyti, kad profesinio mokymo įstaigos savo veiklos įsivertinimo metu labiau koncentruojasi į tiesiogiai su mokymo procesu susijusius aspektus (mokinių ir pedagogų veikla, mokymui(si) būtini ištekliai) ir mažiau – mokymosi proceso pasekmes ar tiesiogiai su mokymosi procesu mažiau siejamus veiklos aspektus.

**4 pav.** Įsivertinimo metu analizuojami įmonės ar įstaigos veiklos aspektai (%).



Kitus profesinio mokymo teikėjus atstovaujančių respondentų išreikštą nuomonę (4 pav.) galima apibūdinti taip:

- Per paskutinius dvejus metus visas tyrimo autoriaus vertinti pasiūlytas veiklos įsivertinimo sritis nurodė analizuojantys maždaug trečdalis apklausoje dalyvavusių kitus profesinio mokymo teikėjus atstovaujančių respondentų. Didžiausia kitų profesinio mokymo teikėjų dalis (maždaug pusė) nurodė šiuo metu įsivertinimo metu analizuojantys įvairius mokymosi, mokymo bei išteklių ir mokymosi aplinkos aspektus. Mažiausia kitų profesinio mokymo teikėjų dalis šiuo metu per įsivertinimą analizuoja įmonės vadovų veiklą ir įmonės santykius su vietos bendruomene, darbdaviais, socialiniais partneriais ir socialiniais dalininkais.
- Maždaug dešimtadalis kitų profesinio mokymo teikėjų įsivertinimo metu apskritai nesiekia analizuoti (neanalizuoja, neanalizavo ir neplanuoja analizuoti) įmonės vadovų veiklos ir įmonės santykių su vietos bendruomene, socialiniais partneriais ir socialiniais dalininkais.
- Kitus profesinio mokymo teikėjus atstovaujantiems respondentams dažnai buvo problema nurodyti, kokie įmonės veiklos aspektai nagrinėjami veiklos įsivertinimo metu. Ko gero, dėl to didelė šio tipo mokymo teikėjus atstovaujančių respondentų dalis apskritai nepateikė atsakymų apie įsivertinimo metu vertinamas veiklos sritis. Dažniausiai apskritai nebuvo pateikti respondentų atsakymai apie įmonės santykių su įvairiais išorės partneriais, įmonės strategijos ir veiklos planavimo bei bendrų įmonės pedagoginės veiklos rezultatų sričių vertinimą.
- Galima manyti, kad šiuo metu kiti profesinio mokymo teikėjai įsivertinimo metu labiausiai koncentruojasi į išteklių ir mokymosi aplinkos, mokymo bei mokymosi sritis.

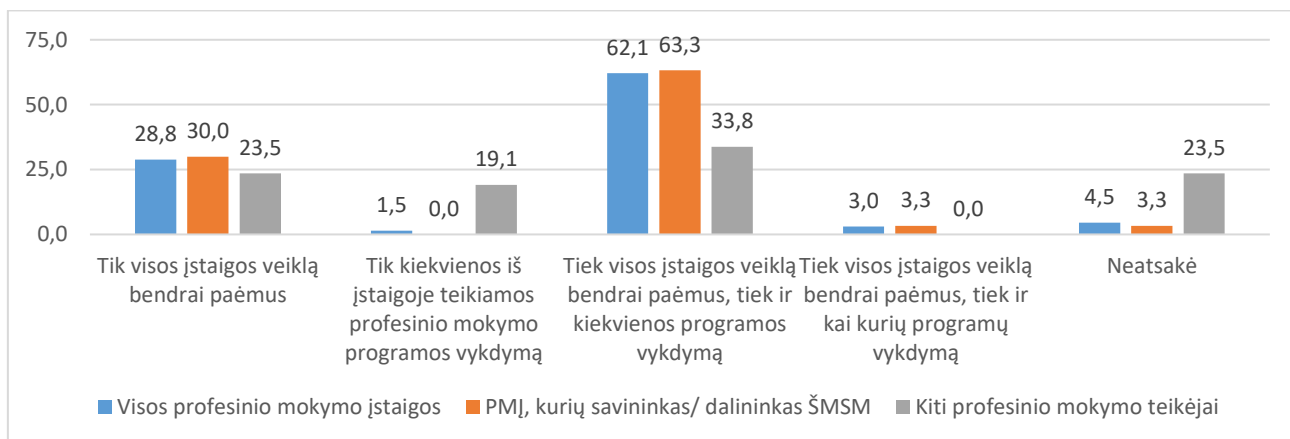
Apklausoje rezultatai rodo, kad įstaigos ir įmonės pakankamai skirtingai pasirenka analizuojamas įsivertinimo sritis ir, galima manyti, kad ir savo veiklos įsivertinimui svarbius rodiklius. Todėl, jei yra planuojama susieti įstaigos ar įmonės įsivertinimą su išorės vertinimu bei išorės vertinimo metu domėtis įmonėje ar įstaigoje atlikto veiklos įsivertinimo rezultatais, būtų tikslinga parengti ir patvirtinti sąrašą įsivertinimo rodiklių, kurių reikšmės domins išorės vertintojus, kai jie atvyks vertinti situacijos toje įstaigoje ar įmonėje. Galbūt verta pagalvoti ir parengti skirtingos apimties profesinio mokymo kokybės įsivertinimui būtinų rodiklių sąrašą profesinio mokymo įstaigoms (daugiau rodiklių) ir kitiems profesinio mokymo teikėjams (mažiau rodiklių).

Praktika rodo, kad, atliekant įmonės ar įstaigos veiklos įsivertinimą, gali būti pasirinktas skirtingas to įsivertinimo proceso objektas. Profesinio mokymo įstaigose tokiu įsivertinimo proceso objektu gali būti visos įstaigos veikimas bendrai paėmus (tada, pvz., pagrindinis dėmesys kreipiamas į vadovų



veiklą ar strateginę pagrindinės veiklos planavimą), arba gali būti pasirinkta analizuoti toje įstaigoje teikiamų mokymo programų vykdymą (tada daugiau dėmesio skiriama atskiros mokymo programos įgyvendinimo aspektams).

**5 pav.** Įsivertinimo proceso objektas (%).



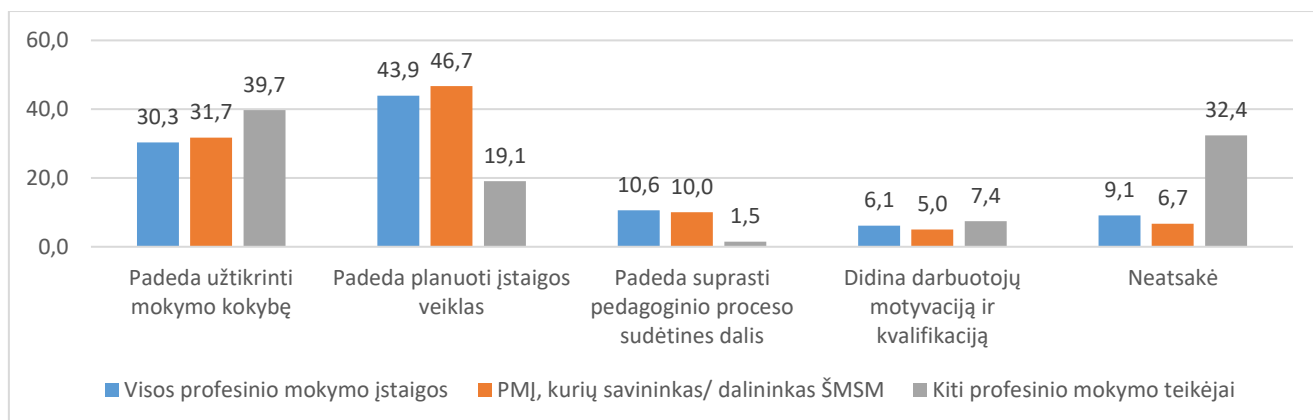
Iš 5 pav. matyti, kad didžioji profesinių mokymo įstaigų dalis, atliekant veiklos įsivertinimą, analizuoja tiek visos įstaigos veiklą bendrai paėmus, tiek ir kiekvienos profesinio mokymo programos vykdymą, nors maždaug trečdalis profesinio mokymo įstaigų, anot jas atstovaujančių respondentų, labiau koncentruojasi tik į visos įstaigos veiklos analizę, nenusismulkinant iki atskirų profesinio mokymo programų vykdymo analizės. Dviejų profesinio mokymo įstaigų atstovai nurodė, kad jų įstaigoje įsivertinimo metu analizuojama ir visos įstaigos veikla bendrai paėmus, ir kai kurių įstaigoje teikiamų profesinio mokymo programų (vienas respondentų patikslino – „jautriausių“) vykdymas.

Toks respondentams pasiūlytos anketos klausimo formulavimas ypač aktualus kitiems profesinio mokymo teikėjams, kuriems jų vykdoma profesinio mokymo veikla dažnai nėra pagrindinė. Iš šiai grupei atstovaujančių respondentų atsakymų matyti, kad maždaug trečdalyje apklausoje dalyvavusių kitų profesinio mokymo teikėjų atliekamo veiklos įsivertinimo metu dėmesys skiriamas tiek visos įstaigos veiklai bendrai paėmus, tiek ir kiekvienos iš įstaigoje teikiamos profesinio mokymo programos vykdymo analizei, o ketvirtadalyje įmonių – tik visos įstaigos veiklos bendrai imant analizei, nenusismulkinant iki konkrečios profesinio mokymo programos teikimo. Šiuo atveju galima manyti, kad tose įmonėse veiklos įsivertinimas atliekamas, bet jo metu su profesinio mokymo programų įgyvendinimu susiję klausimai turbūt ne visada yra analizuojami. Maždaug penktadalis apklausoje dalyvavusių kitų profesinio mokymo teikėjų atstovų nurodė, kad jų įstaigoje įsivertinimo metu analizuojamas tik konkrečių profesinio mokymo programų įgyvendinimas, neskiriant dėmesio visos įmonės veiklos analizei. Galima manyti, kad šiuo atveju veiklos įsivertinimą atlieka ne visos

įmonės darbuotojai, o vien tik tiesiogiai su profesiniu mokymu susiję tos įmonės darbuotojai ir daugiausia vertinamas vykdomas pedagoginis procesas.

Rengiantis tyrimui manyta, kad daugumos apklausoje dalyvavusių įmonių ir įstaigų darbuotojai savo veiklą įsivertina ne tik ir ne tiek dėl to, kad tokia prievolė yra nustatyta Profesinio mokymo įstatyme. Todėl apklausos metu respondentų paprašyta nurodyti naudą, kurią gauna veiklos įsivertinimą organizuojančių įstaigų ir įmonių darbuotojai bei vadovai. Tai buvo ir kontrolinis klausimas aiškinantis, kiek giliai respondentų atstovaujamosiose įmonėse ar įstaigose yra įsitvirtinusi nuostata siekti atlikti veiklos įsivertinimą. Šis klausimas buvo atviras, todėl respondentai galėjo pateikti jų situaciją gerai atspindintį atsakymą.

**6 pav.** Respondentų nurodyta veiklos įsivertinimo nauda (%).

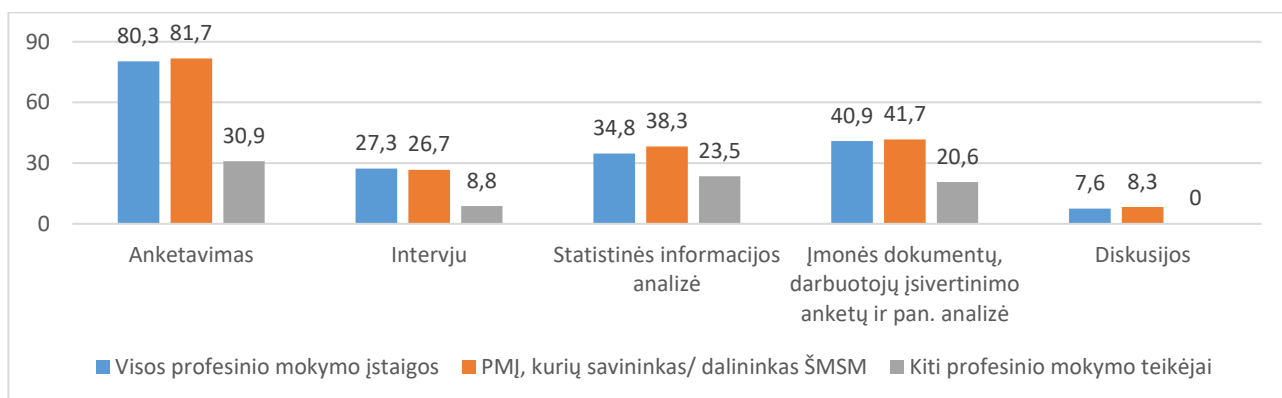


Iš 6 pav. matyti, kad daugiausia profesinio mokymo įstaigose dirbančių respondentų savo įstaigos veiklos įsivertinimo naudą mato pagalboje planuojant įstaigos veiklas, o daugiausia kitų profesinio mokymo teikėjų atstovų – pagalboje užtikrinant teikiamo profesinio mokymo kokybę. Iš tokio nuomonių skirtumo galima daryti išvadą, kad, ko gero, profesinio mokymo įstaigos atstovai dažniau teikiamo profesinio mokymo kokybę užtikrina per ilgalaikes iš anksto planuojamas veiklas, o kitų profesinio mokymo teikėjų atstovai, ko gero, labiau orientuoti į trumpesnę mokymo kokybės užtikrinimo ciklą, susidedanti iš veiklos analizės ir tos analizės rezultatų sąlygotų greitų pokyčių vykdomame mokymo procese. Dešimtadalio profesinio mokymo įstaigas atstovaujančių respondentų matoma veiklos įsivertinimo nauda kaip galimybė geriau suprasti pedagoginio proceso dalis, ko gero, irgi aiškintina siekiu išnagrinėjus pedagoginio mechanizmo savo įstaigoje ypatumus, pradėti ilgalaikius pokyčius. Pažymėtina, kad trečdalis kitus profesinio mokymo teikėjus atstovaujančių respondentų nesugebėjo įvardinti jų įmonėje ar įstaigoje vykdomo, vykusio ar planuojamo vykdyti veiklos įsivertinimo naudos. Tarp profesinio mokymo įstaigas atstovaujančių respondentų, nesugebėjusių nurodyti veiklos įsivertinimo naudos, buvo mažiau dešimtadalio.

Atliekant įstaigos ar įmonės veiklos įsivertinimą, būtina surinkti įvairią informaciją. Šią informaciją galima rinkti įvairiais būdais. Todėl, respondentams apibūdinant jų įstaigoje ar įmonėje vykdomą

veiklos įsivertinimo procesą, buvo klausta, kaip buvo renkami tokiam įsivertinimui būtini duomenys. Nenorint respondentams pasakinėti galimų atsakymų, šiam klausimui anketoje buvo pasirinkta atviro klausimo forma (prie klausimo nebuvo pateikta jokių galimų atsakymų ir palikta vietos respondento atsakymui) ir paprašyta trumpai aprašyti savo įstaigos ar įmonės patyrimą.

**7 pav.** Naudojami veiklos įsivertinimui reikalingi duomenų rinkimo metodai. Pateikiama respondentų, nurodžiusių, jog naudoja konkretų metodą, dalis. Respondentai galėjo pateikti kelis atsakymus (%).

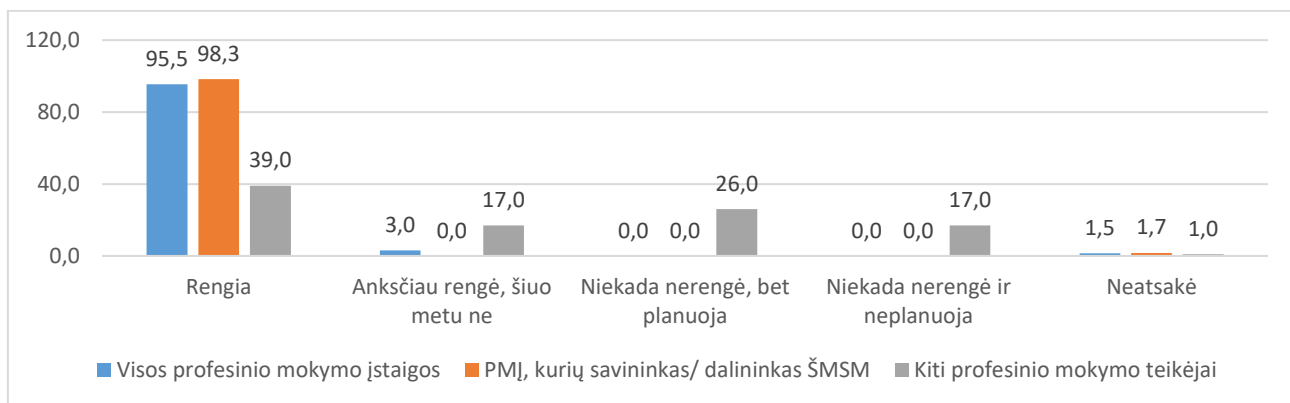


7 pav. pateikiami procentai respondentų, nurodžiusių, jog, įstaigoje ar įmonėje renkant veiklos įsivertinimui būtinus duomenis, yra naudojamos konkrečiu duomenų rinkimo būdu. Keturi penktadaliai profesinio mokymo įstaigas atstovaujančių respondentų nurodė, kad tokiam duomenų rinkimui yra naudojamas anketavimas, antru pagal dažnumą duomenų rinkimo būdu profesinio mokymo įstaigose yra įvairių dokumentų analizė. Tokiais dokumentais gali būti įvairi įstaigos dokumentacija, bet taip pat ir įstaigos darbuotojų užpildytų įsivertinimo anketų analizė. Trečiu pagal nurodymo dažnumą duomenų rinkimo būdu profesinio mokymo įstaigose yra įvairios kituose šaltiniuose jau paskelbtos ar sprendžiant kitus uždavinius įstaigos darbuotojų surinktos statistinės informacijos analizė. Profesinio mokymo įstaigose dirbantys respondentai taip pat nurodė, kad veiklos įsivertinimui naudojami įstaigos vadovų pokalbiai su darbuotojais ir kitokie interviu bei viešos įstaigos darbuotojų diskusijos, kurių metu yra aptariama įvairiais būdais surinkta informacija. Respondentai, atstovaujantys kitus profesinio mokymo teikėjus, dažniausiu duomenų rinkimo būdu irgi nurodė anketavimą, antra pagal nurodymo dažnumą – įvairios jau paskelbtos ar kitaip surinktos statistinės informacijos analizė, trečia pagal nurodymo dažnumą – įvairių dokumentų analizė. Vertinant respondentų atsakymus galima teigti, kad anketavimas yra vienas Lietuvos gyventojams labiausiai įprastų trūkstančių duomenų susirinkimo būdų. Tiesa, dažnai šis duomenų rinkimo būdas asmenų, nesančių profesionaliais tyrėjais, nėra kvalifikuotai naudojamas – tokių apklausų atlikėjai ne visada žino, kad anketavimui keliami pakankamai griežti reikalavimai, įstaigose ir organizacijose

dirbantys asmenys dažnai neturi specialių kompiuterinių įrankių analizuoti anketavimo metu surinktus duomenis. Taigi, į anketavimą yra investuojamos lėšos ir įstaigos ar įmonės darbuotojų laikas, bet tokia investicija ne visada būna efektyvi. Geras būdas suvokti situaciją įmonėje ar įstaigoje yra įvairių su jos veikla susijusių dokumentų analizė, bet tokiai analizei irgi reikėtų turėti bent minimalią specialią kvalifikaciją. Todėl neprofesionalams, ko gero, geriausia išeitis yra rinkti įvairių kitų institucijų ar specialistų surinktą ir paskelbtą statistinę informaciją bei ją analizuoti. Tada mažų mažiausiai būtų galima tikėti, kad ši specialistų surinkta informacija tikrai bus patikima ir rodys realią situaciją savo įstaigoje ar įmonėje. Taigi, už profesinio mokymo kokybę šalyje atsakingai institucijai iškyla būtinybė aprūpinti profesinio mokymo teikėjus patikima statistine informacija, kuri jiems leistų patikimai įsivertinti savo veiklą.

Tyrimo rezultatus apibendrinančiu kontroliniu klausimu buvo respondentams užduotas klausimas apie ilgalaikį jų įmonės ar įstaigos veiklos planavimą. Į šį klausimą prašyta atsakyti visų respondentų, taip pat respondentų, nurodžiusių, jog jų įstaigoje veiklos įsivertinimas nėra vykdomas šiuo metu, nebuvo vykdomas ir neplanuojamas vykdyti. Toks klausimas anketos pabaigoje suformuluotas sąmoningai – praktika rodo, kad sunku kaip nors ilgesniam laikui pagrįstai planuoti įmonės ar įstaigos veiklą nepamatavus esamos situacijos, o kita vertus, ilgesniam laikui įmonėje ar įstaigoje planuojama tik tokia veikla, kuri įstaigai ar įstaigos vadovybei yra svarbi.

**8 pav.** Ilgesnio laikotarpio įstaigos ar įmonės veiklos plano rengimas (%).



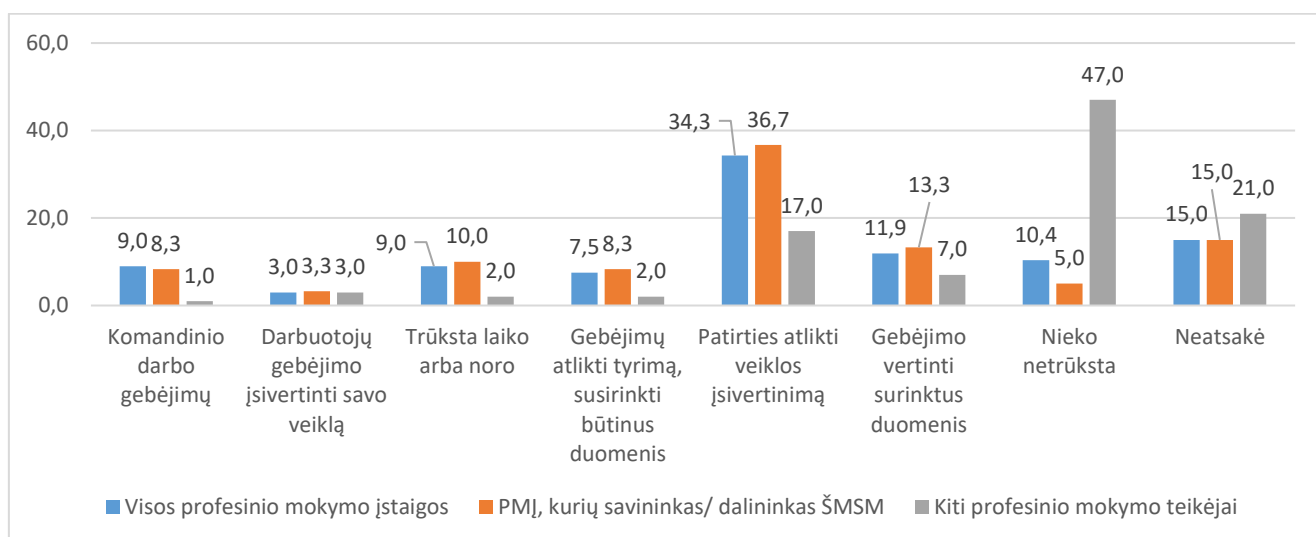
Iš 8 pav. matyti, kad praktiškai visos profesinio mokymo įstaigos (ne tik tos, kurių savininku arba dalininku yra ŠMSM) šiuo metu rengia ilgėsio laikotarpio veiklos planus, o iš respondentų, atstovaujančių kitus profesinio mokymo teikėjus, šį atsakymą pasirinko tik du penktadaliai respondentų. Maždaug penktadalis kitus profesinio mokymo teikėjus atstovaujančių respondentų nurodė, kad ilgalaikių veiklos planų nerengia, nerengė ir nerengs. Pažymėtina, kad, lyginant su atsakymais į kitus klausimus, praktiškai nebuvo į šį klausimą neatsakiusių respondentų.

Įdomiai pasiskirstė respondentų, nurodžiusių, jog jų atstovaujamoje įmonėje ar įstaigoje veiklos įsivertinimas niekada nebuvo atliekamas bei neplanuojamas atlikti. Praktiškai visi taip atsakė

respondentai atstovavo kitus profesinio mokymo teikėjus. Iš 33 tokių atsakymų pasirinkusių respondentų 10 nurodė, kad jų atstovaujamoje įstaigoje rengiami ilgalaikiai veiklos planai, 3 – kad anksčiau buvo rengiami, šiuo metu ne, 13 – kad anksčiau nebuvo rengiami, bet planuojama rengti, o 7 (t. y., mažuma respondentų) – kad ilgalaikės veiklos planų nebuvo rengiami, nerengiami ir nebus rengiami. Kitaip kalbant, didžioji dauguma įmonių ir įstaigų, kurios, jas atstovaujančių respondentų tvirtinimu, nevykdo, nevykdė ir neplanuoja vykdyti savo veiklos įsivertinimo, kažkokiu būdu sugeba parengti ilgalaikius savo veiklos planus arba bent jau numato tokius planus rengti.

Respondentams pateiktoje anketoje paskutinio atviro klausimo pagalba buvo bandoma aiškintis pagalbos profesinio mokymo programas teikiančioms įstaigoms ir įmonėms poreikį, siekiant, kad veiklos įsivertinimo ir būsimų veiklų planavimo procedūros formaliojo profesinio mokymo programas teikiančiose įstaigose ir įmonėse būtų atliekamos kuo kokybiškiau.

**9 pav.** Respondentų atstovaujamos įstaigos ar įmonės darbuotojams trūkstantys gebėjimai, norint kokybiškai atlikti veiklos įsivertinimą (%).



Iš 9 pav. matyti, kad tik dešimtdaliui profesinio mokymo įstaigų ir net maždaug pusei respondentų atstovaujamų kitų profesinio mokymo teikėjų nieko netrūksta, norint kokybiškai atlikti veiklos įsivertinimą, o dar 15 proc. profesinio mokymo įstaigų ir 21 proc. kitų profesinio mokymo teikėjų atstovų į šį klausimą apskritai neatsakė. Palyginimui galima prisiminti, kad maždaug trečdalis respondentų, atstovaujančių kitus profesinio mokymo teikėjus, nurodė, jog nevykdo, nevykdė ir nevykdys savo veiklos įsivertinimo (plg. 1 pav.), o maždaug pusė jų negalėjo nurodyti, kuo remiasi atliekant veiklos įsivertinimo procedūras (plg. 2 pav.). Vertinant profesinio mokymo įstaigas atstovaujančių respondentų atsakymus matyti, kad net ir profesinio mokymo įstaigose, kur veiklos įsivertinimo ir veiklų planavimo procedūros labiausiai paplitusios, dažniausiai nurodytu atsakymu buvo, jog labiausiai trūksta patirties atlikti įsivertinimą, mokėjimo naudotis kokia nors paprasta ir

patikima įsivertinimo metodika. Antru pagal dažnumą profesinio mokymo įstaigas atstovaujančių respondentų atsakymu buvo siekis įgyti gebėjimų geriau vertinti veiklos įsivertinimo metu surinktus duomenis. Vertinant kitus profesinio mokymo teikėjus atstovaujančius respondentus matyti, kad dažniausiai pateiktu atsakymu irgi buvo noras tobulinti savo įmonės darbuotojų gebėjimus atlikti veiklos įsivertinimą. Galbūt yra verta apgalvoti galimybę pasiūlyti bent kitiems profesinio mokymo teikėjams, ypač tiems, kuriems formaliojo profesinio mokymo programų įgyvendinimas nėra pagrindinė veikla, kokią nors supaprastintą veiklos įsivertinimo metodiką, kuri leistų greitai ir patikimai įsivertinti savo veiklą. Antru pagal dažnumą kitus profesinio mokymo teikėjus atstovaujančių respondentų atsakymu irgi buvo siekis įgyti gebėjimų geriau vertinti veiklos įsivertinimo metu surinktus duomenis.

Respondentams, nurodžiusiems, jog jų atstovaujamoje įmonėje ar įstaigoje veiklos įsivertinimas niekada nebuvo atliekamas bei neplanuojamas atlikti irgi pasiūlyta atsakyti į šį klausimą. Iš 33 tokių respondentų 14 į klausimą neatsakė, 10 respondentų nuomone, jų įstaigos ar įmonės darbuotojams nieko netrūksta, 4 respondentai nurodė, kad trūksta patirties įvertinti įmonės veiklą, 3 – kad trūksta gebėjimo vertinti surinktus duomenis, o po 1 respondentą nurodė, kad trūksta gebėjimų įsivertinti savo veiklą ir trūksta laiko bei noro.

*Apibendrinant surinktus duomenis, galima daryti tokias pagrindines išvadas:*

- *Veiklos įsivertinimo praktinio atlikimo procedūros žinomos praktiškai visoms Lietuvoje veikiančioms profesinio mokymo įstaigoms ir maždaug dviem trečdaliams kitų profesinio mokymo teikėjų, kurių atstovai dalyvavo apklausoje.*
- *Maždaug trečdalis kitus profesinio mokymo teikėjus atstovaujančių respondentų nurodė, kad savo veiklos įsivertinimo nedaro, nedarė ir neplanuoja daryti. Taip jie prieštarauja Profesinio mokymo įstatymo nuostatai, kad profesinio mokymo teikėjas privalo turėti vidinę profesinio mokymo kokybės užtikrinimo sistemą, kuri yra neįmanoma be įsivertinimo procedūrų. Todėl būtina informuoti visus profesinio mokymo teikėjus, kad veiklos įsivertinimo procedūros yra būtina formaliojo profesinio mokymo programų įgyvendinimo sąlyga.*
- *Didžioji profesinio mokymo įstaigų dalis savo veiklos įsivertinimą vykdo pasinaudodami kokybės valdymo sistema ISO, o tarp kitų profesinio mokymo teikėjų savo veiklos įsivertinimui labiau paplitęs sprendimas naudoti įmonėje ar įstaigoje sukurtą ir patvirtintą kokybės valdymo sistemą.*
- *Įstaigos ir įmonės pakankamai skirtingai pasirenka veiklos įsivertinimo sritis ir, galima manyti, kad ir jų veiklos įsivertinimui svarbius rodiklius. Todėl, jei yra planuojama susieti*

*įstaigos ar įmonės įsivertinimą ir šiuo metu kuriamą išorės vertinimą bei išorės vertinimo metu domėtis įmonėje ar įstaigoje atlikto įsivertinimo rezultatais, būtų tikslinga parengti ir patvirtinti sąrašą įsivertinimo rodiklių, kurių reikšmės domins išorės vertintojus, kai jie atvyks vertinti situacijos toje įstaigoje ar įmonėje. Galbūt verta pagalvoti ir parengti skirtingos apimties deramo lygio veiklos įsivertinimui būtinų rodiklių sąrašą profesinio mokymo įstaigoms (daugiau rodiklių) ir kitiems profesinio mokymo teikėjams (mažiau rodiklių).*

- *Pagrindiniu veiklos įsivertinimui reikalingų duomenų šaltiniu respondentai nurodė anketavimą. Bet anketavimas neprofesionalams yra pakankamai pavojingas duomenų rinkimo būdas. Todėl veiklos įsivertinimą atliekantiems įstaigų ir įmonių darbuotojams ko gero geriausia išeitis yra rinkti įvairių kitų institucijų ar specialistų surinktą ir paskelbtą statistinę informaciją ir ją analizuoti. Tada būtų galima tikėti, kad ši specialistų surinkta ir paskelbta informacija tikrai bus patikima. Taigi, už profesinio mokymo kokybę šalyje atsakingai institucijai iškyla būtinybė aprūpinti profesinio mokymo teikėjus patikima statistine informacija, kuri jiems leistų patikimai įsivertinti savo pedagoginę veiklą.*

*Profesinio mokymo teikėjams galėtų padėti parengtos rekomendacijos, kur galima rasti jų veiklos įsivertinimui svarbių duomenų ir ką šie duomenys parodo.*

- *Didelė dalis kitus profesinio mokymo teikėjus atstovaujančių respondentų nurodė, kad jų įmonėje ar įstaigoje veiklos įsivertinimas atliekamas, buvo atliekamas anksčiau ar planuojamas atlikti. Bet tuo pat didelė jų dalis negalėjo konkretizuoti šio savo įstaigoje ar įmonėje atliekamo įsivertinimo. Todėl galima manyti, kad, nors įmonėje savo veiklos įsivertinimas ir atliekamas, to įsivertinimo metu profesinio mokymo programų įgyvendinimui įvertinti arba apskritai neskiriamas dėmesys, arba šis dėmesys yra nepakankamas.*
- *Tik du penktadalius kitų profesinio mokymo teikėjų atstovaujantys respondentai nurodė rengiantys ilgalaikius savo veiklos planus, o maždaug penktadalis šios grupės respondentų nurodė, kad ilgalaikių veiklos planų nerengia, nerengė ir nerengs. Todėl būtina numatyti renginius ir priemones, kurie leistų kitiems profesinio mokymo teikėjams įrodyti ilgalaikio planavimo būtinybę siekiant užtikrinti deramą profesinio mokymo kokybę.*
- *Tyrimo rezultatai parodė, kad profesinio mokymo teikėjų darbuotojams, nesvarbu, ar tai būtų profesinio mokymo įstaigos, ar kitos įmonės bei įstaigos, labiausiai trūksta gebėjimų greitai ir patikimai atlikti savo veiklos įsivertinimą ir kvalifikuotai analizuoti veiklos įsivertinimo metu surinktus duomenis. Galbūt verta pagalvoti apie galimybę pasiūlyti profesinio mokymo teikėjams, ypač jei profesinis mokymas nėra jų pagrindinė veikla, kokią nors nesudėtingą ir nebrangiai įgyvendinamą jų vykdomos PEDAGOGINĖS veiklos įsivertinimo metodiką.*

**Profesinio mokymo teikėjų vadovų apklausos suminiai rezultatai**

Duomenys pateikiami atskirai apibūdinant profesinio mokymo įstaigų ir kitų profesinio mokymo teikėjų situaciją. 3, 11 ir 12 klausimų atsakymai išreikšti procentais nuo bendrojo apklausoje dalyvavusių respondentų skaičiaus. 4–10 klausimų atsakymai išreikšti procentais **tik** nuo respondentų, nurodžiusių, jog jų įstaigoje šiuo metu atliekamas, anksčiau buvo atliekamas arba planuojamas atlikti veiklos įsivertinimas, skaičiaus.

3. Ar Jūsų mokymo įstaigoje per paskutinius 2 metus buvo atliktas koks nors veiklos įsivertinimas?

	Visų profesinio mokymo įstaigų atstovai (N=67)	Profesinio mokymo įstaigų, kurių savininkas/ dalininkas ŠMSM, atstovai (N=60)	Kitų profesinio mokymo teikėjų atstovai (N=100)
Taip, buvo atliktas	92,5	93,3	45,0
Anksčiau atlikdavome, bet per paskutinius 2 metus to nedarėme ir neplanuojame daryti	3,0	3,3	7,0
Niekada to nedarėme, bet planuojame atlikti savo veiklos įsivertinimą	3,0	3,3	16,0
Ne, jokio įsivertinimo nedarome, nedarėme ir nedarysime	1,5	-	32,0

4. Jei Jūsų mokymo įstaigoje atliekamas, anksčiau buvo atliekamas ar yra planuojamas atlikti įstaigos veiklos įsivertinimas, pagal kokią metodiką/ tvarką/ standartą/ kokybės vadybos sistemą tai darote, darėte ar darysite? **Atviras klausimas, respondentams buvo palikta vietos įrašyti savo atsakymą.**

	Visų profesinio mokymo įstaigų atstovai (N=66)	Profesinio mokymo įstaigų, kurių savininkas/ dalininkas ŠMSM, atstovai (N=60)	Kitų profesinio mokymo teikėjų atstovai (N=68)
Tik NMVA naudojama metodika bendrajam ugdymui vertinti	7,6	8,3	1,5
Tik ISO kokybės vadybos sistema arba LEAN	60,6	61,7	19,1
Ir NMVA metodika, ir ISO sistema	12,1	13,3	-
Įmonėje sukurta ir patvirtinta kokybės valdymo sistema	9,1	10,0	33,8
ISO ir įmonėje sukurta bei patvirtinta kokybės valdymo sistema	1,5	1,7	-
Neatsakė	9,1	5,0	45,6



5. Jei Jūsų mokymo įstaigoje per paskutinius 2 metus buvo atliktas įstaigos veiklos įsivertinimas, kaip dažnai Jūsų mokymo įstaigoje atliekamas toks įstaigos veiklos įsivertinimas?

	Visų profesinio mokymo įstaigų atstovai (N=66)	Profesinio mokymo įstaigų, kurių savininkas/ dalininkas ŠMSM, atstovai (N=60)	Kitų profesinio mokymo teikėjų atstovai (N=68)
Kartą per pusmetį, arba dažniau	9,1	8,3	11,8
Kartą per metus	80,3	81,7	25,0
Kartą per du metus, arba rečiau	6,0	6,7	26,4
Neatsakė	4,5	3,3	36,7

Jei Jūsų mokymo įstaigoje atliekamas, anksčiau buvo atliekamas ar yra planuojamas atlikti įstaigos veiklos įsivertinimas, kokius savo mokymo įstaigos veiklos aspektus analizuojate, analizavote ar planuojate analizuoti? Pirmasis skaičius reiškia visų profesinio mokymo įstaigų situaciją (N=66), antrasis – profesinio mokymo įstaigų, kurių savininkas ar dalininkas yra ŠMSM, situaciją (N=60), o trečiasis – kitų profesinio mokymo teikėjų situaciją (N=68).

	Analizavome per paskutinius 2 metus	Per paskutinius 2 metus neanalizavome, bet tai darėme anksčiau arba planuojame daryti ateityje	Niekada neanalizavome ir neplanuojame analizuoti	Neatsakė
6.1. Įstaigos vadovų veikla	66,7/ 70,0/ 30,9	19,7/ 18,3/ 11,8	1,5/ 1,7/ 8,8	12,1/ 10,0/ 48,5
6.2. Įstaigos strategija ir veiklos planavimas	80,3/ 80,0/ 39,7	15,2/ 15,0/ 20,6	-/ -/ 2,9	4,5/ 5,0/ 36,8
6.3. Pedagoginis procesas (mokymas)	84,8/ 85,0/ 48,5	10,6/ 11,7/ 27,9	-/ -/ -	4,5/ 3,3/ 23,5
6.4. Pedagoginis procesas (mokymasis)	87,9/ 90,0/ 47,1	9,1/ 8,3/ 26,5	-/ -/ -	3,0/ 1,7/ 26,5
6.5. Išteklių ir mokymosi aplinka	84,8/ 86,7/ 50,0	9,1/ 8,3/ 19,1	-/ -/ 1,5	6,1/ 5,0/ 29,4
6.6. Įstaigos santykiai su vietos bendruomene, darbdaviais, socialiniais partneriais ir socialiniais dalininkais	74,2/ 76,7/ 32,4	18,2/ 18,3/ 20,6	3,0/ 1,7/ 8,8	4,5/ 3,3/ 38,2
6.7. Įstaigos pedagoginės veiklos rezultatai	80,3/ 80,0/ 35,3	10,6/ 11,7/ 23,5	-/ -/ 4,4	9,1/ 8,3/ 36,8

8. Jei Jūsų mokymo įstaigoje atliekamas, anksčiau buvo atliekamas ar yra planuojamas atlikti įstaigos veiklos įsivertinimas, ką analizuojate, analizavote ar planuojate analizuoti?

	Visų profesinio mokymo įstaigų atstovai (N=66)	Profesinio mokymo įstaigų, kurių savininkas/dalininkas ŠMSM, atstovai (N=60)	Kitų profesinio mokymo teikėjų atstovai (N=68)
Tik visos įstaigos veiklą bendrai paėmus, nenusismulkinant iki atskirų profesinio mokymo programų vykdymo	28,8	30,0	23,5
Tik kiekvienos iš įstaigoje teikiamos profesinio mokymo programos vykdymą, nebandant apibendrinti įstaigos veiklos bendrai paėmus	1,5	-	19,1
Tiek visos įstaigos veiklą bendrai paėmus, tiek ir kiekvienos iš įstaigoje teikiamos profesinio mokymo programos vykdymą	62,1	63,3	33,8
Tiek visos įstaigos veiklą bendrai paėmus, tiek ir kai kurių įstaigoje teikiamų profesinio mokymo programų vykdymą	3,0	3,3	-
Neatsakė	4,5	3,3	23,5

9. Jei Jūsų mokymo įstaigoje atliekamas, anksčiau buvo atliekamas ar yra planuojamas atlikti įstaigos veiklos įsivertinimas, kokią matote tokio įstaigos veiklos įsivertinimo naudą? **Atviras klausimas, respondentams buvo palikta vietas įrašyti savo atsakymą.**

	Visų profesinio mokymo įstaigų atstovai (N=66)	Profesinio mokymo įstaigų, kurių savininkas/dalininkas ŠMSM, atstovai (N=60)	Kitų profesinio mokymo teikėjų atstovai (N=68)
Padedą užtikrinti mokymo kokybę	30,3	31,7	39,7
Padedą planuoti įstaigos veiklas	43,9	46,7	19,1
Padedą suprasti atskiras pedagoginio proceso sudėtinės dalis	10,6	10,0	1,5
Didina darbuotojų motyvą ir kvalifikaciją	6,1	5,0	7,4
Neatsakė	9,1	6,7	32,4

10. Jei Jūsų mokymo įstaigoje atliekamas, anksčiau buvo atliekamas ar yra planuojamas atlikti įstaigos veiklos įšivertinimas, koku būdu renkate, rinkote ar planuojate rinkti tokiam įšivertinimui reikalingus duomenis? Trumpai aprašykite savo mokymo įstaigos patyrimą. **Atviras klausimas, respondentams buvo palikta vietas įrašyti savo atsakymą.** Pateikiama respondentų, nurodžiusių, jog naudoja konkretų metodą, dalis. Respondentai galėjo pateikti kelis atsakymus.

	Visų profesinio mokymo įstaigų atstovai (N=66)	Profesinio mokymo įstaigų, kurių savininkas/ dalininkas ŠMSM, atstovai (N=60)	Kitų profesinio mokymo teikėjų atstovai (N=68)
Anketavimo pagalba	80,3	81,7	30,9
Intervju pagalba	27,3	26,7	8,8
Analizuodami surinktą statistinę informaciją	34,8	38,3	23,5
Analizuodami parengtus įmonės dokumentus, darbuotojų įšivertinimo anketas ir pan.	40,9	41,7	20,6
Diskutuodami kitais būdais surinktus duomenis	7,6	8,3	-

11. Ar Jūsų mokymo įstaigoje yra rengiamas koks nors ilgesnio laiko veiklos planas?

	Visų profesinio mokymo įstaigų atstovai (N=67)	Profesinio mokymo įstaigų, kurių savininkas/ dalininkas ŠMSM, atstovai (N=60)	Kitų profesinio mokymo teikėjų atstovai (N=100)
Taip, rengiame	95,5	98,3	39
Anksčiau rengdavome, bet paskutiniu metu to nedarėme	3,0	-	17
Niekada to nedarėme, bet planuojame parengti tokį planą	-	-	26
Niekada to nedarėme ir neplanuojame daryti	-	-	17
Neatsakė	1,5	1,7	1

12. Kokių gebėjimų, Jūsų vertinimu, trūksta Jūsų įstaigos darbuotojams, kad jie galėtų atlikti kokybišką įstaigos veiklos įsivertinimą? **Atviras klausimas, respondentams buvo palikta vietos įrašyti savo atsakymą.**

	Visų profesinio mokymo įstaigų atstovai (N=67)	Profesinio mokymo įstaigų, kurių savininkas/ dalininkas ŠMSM, atstovai (N=60)	Kitų profesinio mokymo teikėjų atstovai (N=100)
Komandinio darbo gebėjimų	9,0	8,3	1,0
Darbuotojų gebėjimo įsivertinti savo veiklą	3,0	3,3	3,0
Trūksta ne kokių nors gebėjimų, o laiko arba noro	9,0	10,0	2,0
Gebėjimų atlikti tyrimą, susirinkti būtinus duomenis	7,5	8,3	2,0
Patirties atlikti įsivertinimą, mokėjimo naudotis kokia nors paprasta ir patikima įsivertinimo metodika	34,3	36,7	17,0
Gebėjimo vertinti surinktus duomenis	11,9	13,3	7,0
Nieko netrūksta	10,4	5,0	47,0
Neatsakė	15,0	15,0	21,0