

Kuriame
Lietuvos ateitį
2014–2020 metų
Europos Sąjungos
fondų investicijų
veiksmų programa

PROFESINIO MOKYMO KOKYBĖS IŠORINIO VERTINIMO REZULTATŲ ANALIZĖ

2021

PROFESINIO MOKYMO KOKYBĖS IŠORINIO VERTINIMO REZULTATAI

Profesinio mokymo kokybės išorinis vertinimas vykdomas įgyvendinant Europos Sąjungos struktūrinių fondų lėšų bendrai finansuojamą projektą Nr. 09.4.1-ESFA-V-713-03-0001 „Profesinio mokymo kokybės užtikrinimo sistemų ir procesų stiprinimas“ (toliau – Projektas). Atsižvelgiant į Projekte kuriamos profesinio mokymo įstaigų veiklos ir profesinio mokymo programų įgyvendinimo stebėsenos duomenis ir remiantis Profesinio mokymo įstaigų ir kitų profesinio mokymo teikėjų, vykdančių formalųjį profesinį mokymą, veiklos išorinio vertinimo tvarkos apraše¹ numatytais išorinio vertinimo rodikliais, 2020-2021 m. m. atliktas profesinio mokymo kokybės išorinis vertinimas, apimantis profesinio mokymo įstaigos veiklos ir profesinio mokymo programų įgyvendinimo kokybės išorinį vertinimą (toliau - išorinis vertinimas).

Profesinio mokymo kokybės išorinio vertinimo rezultatų analizę atliko Kvalifikacijų ir profesinio mokymo plėtros centro ir Nacionalinės švietimo agentūros darbuotojai ir ekspertai. Detalus išorinio vertinimo rodiklių apibūdinimas pateiktas kiek žemiau. Išorinis vertinimas atliktas pagal 2020-2021 m. m. ataskaitinės dienos (2020-10-01) statistinius duomenis, kuriuos pateikė Nacionalinė švietimo agentūra. Bendras besimokančių profesinio mokymo įstaigose (toliau – PMI) skaičius – **27499 asmenys**. Šis skaičius yra pateikiamas oficialiosios statistikos portale ir yra skaičiuojamas Statistikos departamento duomenų bazių pagrindu². Išorinio vertinimo apimtis nusako žemiau pateikiamos indikacijos:

- **profesinio mokymo programų, kurios pagal veiksmų programą ESF lėšomis buvo įvertintos išoriniu vertinimu skaičius yra lygus 111 (detalizavimą žr. prieduose);**
- **mokinių skaičius, kurie mokosi pagal profesinio mokymo programas, kurios pagal veiksmų programą ESF lėšomis buvo įvertintos išoriniu vertinimu yra 25 045 (žr. priedus);**
- **mokinių, kurie mokosi pagal profesinio mokymo programas, kurios buvo įvertintos išoriniu vertinimu, dalis sudaro 91 procentą.**

Detalesniam ir visapusiškesniam išoriniam vertinimui ir PMI konsultavimui dėl jų veiklos ir profesinio mokymo programų įgyvendinimo tobulinimo buvo atrinktos 12 profesinio mokymo įstaigų. Žemiau pateikta minėtų įstaigų atrankos procedūra.

1. Profesinio mokymo įstaigų, vykdančių profesinio mokymo programas, atranka veiklos išoriniam vertinimui ir konsultavimui

PMI atrankos vertinimui ir konsultavimui metodologinius principus nusako PMI veiklos išorinio vertinimo uždaviniai ir iš dalies veiklos išorinio vertinimo rodiklių apskaičiavimo logika. Minėti PMI išorinio vertinimo uždaviniai ir veiklos išorinio vertinimo rodikliai, jų apskaičiavimas ir verčių vertinimas yra fiksuoti Profesinio mokymo įstaigų ir kitų

¹ Dėl Profesinio mokymo įstaigų ir kitų profesinio mokymo teikėjų, vykdančių formalųjį profesinį mokymą, veiklos išorinio vertinimo tvarkos aprašo patvirtinimo. 2020 m. kovo 25d. Nr.V-442.

² Pagal nuorodą <https://osp.stat.gov.lt/statistiniu-rodikliu-analize#/> renkamės rodiklį Švietimas ir gyventojų išsilavinimas > Profesinis mokymas> Profesinio mokymo staigų mokinių skaičius

profesinio mokymo teikėjų, vykdančių formalųjį profesinį mokymą, veiklos išorinio vertinimo tvarkos apraše.³

PMĮ atranka išoriniam vertinimui buvo vykdoma dviem etapais. Pirmame etape analizuota ir vertinta išorinio vertinimo rodiklių statistinė (kiekybinė) informacija. Analizuota penkių nacionalinių išorinio vertinimo rodiklių statistinė informacija.⁴ Šios statistinės informacijos šaltinis – Švietimo valdymo informacinėje sistemoje pateikiami atitinkamų registrų duomenys. Pažymėtina, kad galimas kai kurių rodiklių verčių chronologinis pasislinkimas dėl jiems skaičiuoti naudojamų duomenų kaupimo periodiškumo (pvz.: VMI ir SODRA duomenys apie savarankiškai dirbančius ir samdomuosius darbininkus).

Žemiau pateikiamas penkių nacionalinių išorinio vertinimo rodiklių aprašymas ir visų veikiančių PMĮ vertinimas pagal šių rodiklių ribines (minimalias ar maksimalias) reikšmes.

Rodiklis Nr. 1. Užpildytų valstybės finansuojamų profesinio mokymo vietų dalies rodiklis (toliau –VFVR) $VFVR = PMS/VFV \times 100$.

Čia PMS yra atitinkamais metais profesinio mokymo teikėjo (toliau – Teikėjo) priimtų į I kursą mokinių skaičius, o VFV yra atitinkamais metais švietimo, mokslo ir sporto ministro patvirtintas Teikėjui skiriamų galutinis valstybės finansuojamų profesinio mokymo vietų skaičius. Skaičiavimo lygmuo – Teikėjo. Duomenų šaltinis PMS reikšmei nustatyti – Mokinių registras, o duomenų šaltinis VFV reikšmei nustatyti – švietimo, mokslo ir sporto ministro tvirtinamas Asmenų, išskyrus asmenis, kuriems taikomas Lietuvos Respublikos užimtumo rėmimo įstatymas, Lietuvos Respublikos neįgaliųjų socialinės integracijos įstatymas ar Lietuvos Respublikos vidaus tarnybos statutas, pageidaujančių įgyti kvalifikaciją, priėmimo į valstybės finansuojamas profesinio mokymo vietas atitinkamų metų planas. Ribinė (minimali) skaitinė vertė – 80 procentų. Rodiklio reikšmių pasiskirstymas pagal profesinio mokymo institucijas pateikiamas žemiau⁵.

PMĮ pavadinimas	VFVR, %
Alytaus profesinio rengimo centras	66,44
Anykščių technologijos mokykla	n.d.
Aukštadvario žemės ūkio mokykla	n.d.
Biržų technologijų ir verslo mokymo centras	67,95
Dieveniškinių technologijų ir verslo mokykla	14,44
Jonavos politechnikos mokykla	30,80
Joniškėlio Igno Karpio žemės ūkio ir paslaugų mokykla	n.d.
Joniškio žemės ūkio mokykla	40,20
Kaišiadorių technologijų ir verslo mokykla	64,93
Kalėjimų departamento prie Lietuvos Respublikos teisingumo ministerijos Mokymo centras	n.d.
Karaliaus Mindaugo profesinio mokymo centras	69,44
Kauno buitinių paslaugų ir verslo mokykla	45,91

³ Dėl Profesinio mokymo įstaigų ir kitų profesinio mokymo teikėjų, vykdančių formalųjį profesinį mokymą, veiklos išorinio vertinimo tvarkos aprašo patvirtinimo. 2020 m. kovo 25d. Nr.V-442.

⁴ Ten pat IV skyrius

⁵ Raudona spalva rodo, kad PMĮ rodiklis neatitinka ribinės skaitinės vertės, balta, - atitinka ribinę skaitinę vertę, n.d. – nėra duomenų

Kauno informacinių technologijų mokykla	45,38
Kauno maisto pramonės ir prekybos mokymo centras	51,11
Kauno miškų ir aplinkos inžinerijos kolegijos Profesinio mokymo skyrius	15,00
Kauno statybos ir paslaugų mokymo centras	56,59
Kauno taikomosios dailės mokykla	43,28
Kauno technikos profesinio mokymo centras	60,44
Kėdainių profesinio rengimo centras	47,62
Klaipėdos Ernesto Galvanausko profesinio mokymo centras	38,60
Klaipėdos laivininkų mokykla	63,33
Klaipėdos paslaugų ir verslo mokykla	68,33
Klaipėdos technologijų mokymo centras	53,33
Klaipėdos turizmo mokykla	68,00
Kupiškio technologijos ir verslo mokykla	54,95
Lietuvos policijos mokykla	n.d.
Marijampolės profesinio rengimo centras	73,21
Mažeikių politechnikos mokykla	56,06
Mokykla "Art of Beauty"	n.d.
Panevėžio darbo rinkos mokymo centras	21,93
Panevėžio Margaritos Rimkevičaitės profesinio rengimo centras	38,67
Plungės technologijų ir verslo mokykla	57,53
Radviliškio technologijų ir verslo mokymo centras	61,22
Rokiškio technologijos, verslo ir žemės ūkio mokykla	80,00
Simno žemės ūkio mokykla	n.d.
Skuodo amatų ir paslaugų mokykla	210,00
Smalininkų technologijų ir verslo mokykla	33,33
Šiaulių profesinio rengimo centras	61,32
Šilutės profesinio mokymo centras	190,00
Švenčionių profesinio rengimo centras	48,72
Tauragės profesinio rengimo centras	75,81
Ugniagesių gelbėtojų mokykla	n.d.
Ukmergės technologijų ir verslo mokykla	32,90
Utenos regioninis profesinio mokymo centras	51,52
Valstybės sienos apsaugos tarnyba prie Lietuvos Respublikos vidaus reikalų ministerijos	n.d.
Varėnos technologijos ir verslo mokykla	80,00
Veisiejų technologijos ir verslo mokykla	46,15
Viešoji įstaiga Alantos technologijos ir verslo mokykla	25,35
Viešoji įstaiga Amatų mokykla "Sodžiaus meistrai"	n.d.
Viešoji įstaiga Daugų technologijos ir verslo mokykla	54,02
Viešoji įstaiga Elektrėnų profesinio mokymo centras	71,14
Viešoji įstaiga Kelmės profesinio rengimo centras	55,70
Viešoji įstaiga Klaipėdos laivų statybos ir remonto mokykla	69,05
Viešoji įstaiga Kretingos technologijos ir verslo mokykla	76,67

Viešoji įstaiga Kuršėnų politechnikos mokykla	44,02
Viešoji įstaiga Panevėžio profesinio rengimo centras	93,20
Viešoji įstaiga Raseinių technologijos ir verslo mokykla	53,03
Viešoji įstaiga Šiaulių darbo rinkos mokymo centras	41,67
Viešoji įstaiga Telšių regioninis profesinio mokymo centras	68,06
Viešoji įstaiga Vilniaus Jeruzalės darbo rinkos mokymo centras	18,67
Viešoji įstaiga Vilniaus statybininkų rengimo centras	37,46
Viešoji įstaiga Vilniaus Žirmūnų darbo rinkos mokymo centras	n.d.
Vilkijos žemės ūkio mokykla	51,01
Vilniaus automechanikos ir verslo mokykla	57,83
Vilniaus geležinkelio transporto ir verslo paslaugų mokykla	59,46
Vilniaus Jeruzalės darbo rinkos mokymo centras	18,67
Vilniaus komunalinių paslaugų mokykla	77,78
Vilniaus paslaugų verslo profesinio mokymo centras	61,46
Vilniaus technologijų mokymo centras	50,45
Vilniaus technologijų mokymo ir reabilitacijos centras	69,70
Vilniaus technologijų, verslo ir žemės ūkio mokykla	45,37
Vilniaus turizmo ir prekybos verslo mokykla	n.d.
Visagino technologijos ir verslo profesinio mokymo centras	36,27
Zarasų profesinė mokykla	38,46
Žeimelio technologijų ir paslaugų mokykla	n.d.

Rodiklis Nr. 2. Pameistrystės forma besimokančių mokinių dalies rodiklis (toliau – PAMR): $PAMR = PM / PMM \times 100$.

Čia PM yra atitinkamais metais mokymosi sutartį ir pameistrystės darbo sutartį ne trumpiau kaip 1 moduliu ar 2 mėnesiams sudariusių mokinių skaičius, o PMM yra atitinkamais metais kvalifikaciją įgijusių mokinių skaičius. Skaičiavimo lygmuo – Teikėjo. Duomenų šaltinis PM ir PMM reikšmėms nustatyti – Mokinių registras. Ribinė (minimali) skaitinė vertė – 10 procentų.

PMĮ pavadinimas	PAMR, %
Alytaus profesinio rengimo centras	5
Anykščių technologijos mokykla	38
Aukštadvario žemės ūkio mokykla	0
Biržų technologijų ir verslo mokymo centras	13
Dieveniškių technologijų ir verslo mokykla	0
Jonavos politechnikos mokykla	0
Joniškėlio Igno Karpio žemės ūkio ir paslaugų mokykla	0
Joniškio žemės ūkio mokykla	0
Kaišiadorių technologijų ir verslo mokykla	0
Kalėjimų departamento prie Lietuvos Respublikos teisingumo ministerijos Mokymo centras	8
Karaliaus Mindaugo profesinio mokymo centras	0

Kauno buitinių paslaugų ir verslo mokykla	8
Kauno informacinių technologijų mokykla	0
Kauno maisto pramonės ir prekybos mokymo centras	23
Kauno miškų ir aplinkos inžinerijos kolegijos Profesinio mokymo skyrius	n.d.
Kauno statybos ir paslaugų mokymo centras	4
Kauno taikomosios dailės mokykla	4
Kauno technikos profesinio mokymo centras	12
Kėdainių profesinio rengimo centras	16
Klaipėdos Ernesto Galvanausko profesinio mokymo centras	3
Klaipėdos laivininkų mokykla	0
Klaipėdos paslaugų ir verslo mokykla	3
Klaipėdos technologijų mokymo centras	0
Klaipėdos turizmo mokykla	0
Kupiškio technologijos ir verslo mokykla	4
Lietuvos policijos mokykla	0
Marijampolės profesinio rengimo centras	0
Mažeikių politechnikos mokykla	0
Mokykla "Art of Beauty"	0
Panevėžio darbo rinkos mokymo centras	n.d.
Panevėžio Margaritos Rimkevičaitės paslaugų ir verslo mokykla	0
Plungės technologijų ir verslo mokykla	0
Radviliškio technologijų ir verslo mokymo centras	0
Rokiškio technologijos, verslo ir žemės ūkio mokykla	25
Simno žemės ūkio mokykla	0
Skuodo kaimo verslų, amatų ir paslaugų mokykla	0
Smalininkų technologijų ir verslo mokykla	4
Šiaulių profesinio rengimo centras	9
Šilutės žemės ūkio mokykla	0
Švenčionių profesinio rengimo centras	21
Tauragės profesinio rengimo centras	9
Ugniagesių gelbėtojų mokykla	0
Ukmergės technologijų ir verslo mokykla	19
Utenos regioninis profesinio mokymo centras	9
Valstybės sienos apsaugos tarnyba prie Lietuvos Respublikos vidaus reikalų ministerijos	0
Varėnos technologijos ir verslo mokykla	0
Veisiejų technologijos ir verslo mokykla	67
Viešoji įstaiga Alantos technologijos ir verslo mokykla	0
Viešoji įstaiga Amatų mokykla "Sodžiaus meistrai"	0
Viešoji įstaiga Daugų technologijos ir verslo mokykla	0
Viešoji įstaiga Elektrėnų profesinio mokymo centras	2
Viešoji įstaiga Kelmės profesinio rengimo centras	0
Viešoji įstaiga Klaipėdos laivų statybos ir remonto mokykla	39

Viešoji įstaiga Kretingos technologijos ir verslo mokykla	0
Viešoji įstaiga Kuršėnų politechnikos mokykla	0
Viešoji įstaiga Panevėžio profesinio rengimo centras	0
Viešoji įstaiga Raseinių technologijos ir verslo mokykla	0
Viešoji įstaiga Šiaulių darbo rinkos mokymo centras	0
Viešoji įstaiga Telšių regioninis profesinio mokymo centras	28
Viešoji įstaiga Vilniaus Jeruzalės darbo rinkos mokymo centras	41
Viešoji įstaiga Vilniaus statybininkų rengimo centras	14
Viešoji įstaiga Vilniaus Žirmūnų darbo rinkos mokymo centras	0
Vilkijos žemės ūkio mokykla	0
Vilniaus automechanikos ir verslo mokykla	0
Vilniaus geležinkelio transporto ir verslo paslaugų mokykla	0
Vilniaus Jaruzalės darbo rinkos mokymo centras	n.d.
Vilniaus komunalinių paslaugų mokykla	0
Vilniaus paslaugų verslo darbuotojų profesinio rengimo centras	0
Vilniaus technologijų ir verslo profesinio mokymo centras	8
Vilniaus technologijų mokymo ir reabilitacijos centras	0
Vilniaus technologijų, verslo ir žemės ūkio mokykla	0
Vilniaus turizmo ir prekybos verslo mokykla	0
Visagino technologijos ir verslo profesinio mokymo centras	38
Zarasų žemės ūkio mokykla	12
Žeimelio žemės ūkio mokykla	0

Rodiklis Nr. 3. Nebaigusių formaliojo profesinio mokymo programos asmenų dalies rodiklis (toliau – NPAR) $NPAR=(IM-PK)/IM \times 100$.

Čia IM yra atitinkamais metais į formaliojo profesinio mokymo programą priimtų mokinių skaičius, o PK yra atitinkamais metais asmenų, po formaliojo profesinio mokymo programos įgyvendinimo laiko įgijusių kvalifikaciją, skaičius. Skaičiavimo lygmuo – Teikėjo. Duomenų šaltinis IM ir PK reikšmėms nustatyti – Diplomų, atestatų ir kvalifikacijos pažymėjimų registras. Ribinė (maksimali) skaitinė vertė – 15 procentų.

PMĮ pavadinimas	NPAR, %
Alytaus profesinio rengimo centras	38
Anyškčių technologijos mokykla	34
Aukštadvario žemės ūkio mokykla	33
Biržų technologijų ir verslo mokymo centras	24
Dieveniškčių technologijų ir verslo mokykla	86
Jonavos politechnikos mokykla	32
Joniškėlio Igno Karpio žemės ūkio ir paslaugų mokykla	42
Joniškio žemės ūkio mokykla	42
Kaišiadorių technologijų ir verslo mokykla	26
Kalėjų departamento prie Lietuvos Respublikos teisingumo ministerijos Mokymo centras	44

Karaliaus Mindaugo profesinio mokymo centras	42
Kauno buitinių paslaugų ir verslo mokykla	32
Kauno informacinių technologijų mokykla	26
Kauno maisto pramonės ir prekybos mokymo centras	24
Kauno miškų ir aplinkos inžinerijos kolegijos Profesinio mokymo skyrius	n.d.
Kauno statybos ir paslaugų mokymo centras	9
Kauno taikomosios dailės mokykla	30
Kauno technikos profesinio mokymo centras	36
Kėdainių profesinio rengimo centras	40
Klaipėdos Ernesto Galvanausko profesinio mokymo centras	46
Klaipėdos laivininkų mokykla	72
Klaipėdos paslaugų ir verslo mokykla	41
Klaipėdos technologijų mokymo centras	39
Klaipėdos turizmo mokykla	51
Kupiškio technologijos ir verslo mokykla	22
Lietuvos policijos mokykla	7
Marijampolės profesinio rengimo centras	30
Mažeikių politechnikos mokykla	37
Mokykla "Art of Beauty"	47
Panevėžio darbo rinkos mokymo centras	n.d.
Panevėžio Margaritos Rimkevičaitės paslaugų ir verslo mokykla	47
Plungės technologijų ir verslo mokykla	45
Radviliškio technologijų ir verslo mokymo centras	46
Rokiškio technologijos, verslo ir žemės ūkio mokykla	24
Simno žemės ūkio mokykla	37
Skuodo kaimo verslų, amatų ir paslaugų mokykla	30
Smalininkų technologijų ir verslo mokykla	46
Šiaulių profesinio rengimo centras	36
Šilutės žemės ūkio mokykla	23
Švenčionių profesinio rengimo centras	39
Tauragės profesinio rengimo centras	44
Ugniagesių gelbėtojų mokykla	41
Ukmergės technologijų ir verslo mokykla	36
Utenos regioninis profesinio mokymo centras	34
Valstybės sienos apsaugos tarnyba prie Lietuvos Respublikos vidaus reikalų ministerijos	n.d.
Varėnos technologijos ir verslo mokykla	53
Veisiejų technologijos ir verslo mokykla	33
Viešoji įstaiga Alantos technologijos ir verslo mokykla	43
Viešoji įstaiga Amatų mokykla "Sodžiaus meistrai"	56
Viešoji įstaiga Daugų technologijos ir verslo mokykla	9
Viešoji įstaiga Elektrėnų profesinio mokymo centras	48
Viešoji įstaiga Kelmės profesinio rengimo centras	39

Viešoji įstaiga Klaipėdos laivų statybos ir remonto mokykla	27
Viešoji įstaiga Kretingos technologijos ir verslo mokykla	27
Viešoji įstaiga Kuršėnų politechnikos mokykla	52
Viešoji įstaiga Panevėžio profesinio rengimo centras	49
Viešoji įstaiga Raseinių technologijos ir verslo mokykla	28
Viešoji įstaiga Šiaulių darbo rinkos mokymo centras	8
Viešoji įstaiga Telšių regioninis profesinio mokymo centras	33
Viešoji įstaiga Vilniaus Jeruzalės darbo rinkos mokymo centras	13
Viešoji įstaiga Vilniaus statybininkų rengimo centras	54
Viešoji įstaiga Vilniaus Žirmūnų darbo rinkos mokymo centras	31
Vilkijos žemės ūkio mokykla	20
Vilniaus automechanikos ir verslo mokykla	28
Vilniaus geležinkelio transporto ir verslo paslaugų mokykla	54
Vilniaus Jaruzalės darbo rinkos mokymo centras	n.d.
Vilniaus komunalinių paslaugų mokykla	45
Vilniaus paslaugų verslo darbuotojų profesinio rengimo centras	51
Vilniaus technologijų ir verslo profesinio mokymo centras	43
Vilniaus technologijų mokymo ir reabilitacijos centras	31
Vilniaus technologijų, verslo ir žemės ūkio mokykla	27
Vilniaus turizmo ir prekybos verslo mokykla	48
Visagino technologijos ir verslo profesinio mokymo centras	38
Zarasų žemės ūkio mokykla	35
Žeimelio žemės ūkio mokykla	44

Rodiklis Nr. 4. Įvertintų mokinių, kurių asmens įgytų kompetencijų teorinės ir praktinės dalies įvertinimai yra „gerai“ (8 balai) arba „labai gerai“ (9 balai), arba „puikiai“ (10 balų) dalies rodiklis (toliau – KVER) $KVER = LG / KV \times 100$.

Čia LG yra asmenų, atitinkamais metais baigusių formaliojo profesinio mokymo programas, kurių asmens įgytų kompetencijų teorinės ir praktinės dalies įvertinimai yra „gerai“ (8 balai) arba „labai gerai“ (9 balai), arba „puikiai“ (10 balų), skaičius, o KV yra asmenų, atitinkamais metais įgijusių kvalifikaciją baigus formaliojo profesinio mokymo programą skaičius. Skaičiavimo lygmuo – Teikėjo. Duomenų šaltinis LG ir KV reikšmėms nustatyti – Diplomų, atestatų ir kvalifikacijos pažymėjimų registras. Ribinė (minimali) skaitinė vertė – 25 procentai.

PMĮ pavadinimas	KVER, %
Alytaus profesinio rengimo centras	28
Anykščių technologijos mokykla	67
Aukštadvario žemės ūkio mokykla	68
Biržų technologijų ir verslo mokymo centras	61
Dieveniškų technologijų ir verslo mokykla	12
Jonavos politechnikos mokykla	47
Joniškėlio Igno Karpio žemės ūkio ir paslaugų mokykla	74

Joniškio žemės ūkio mokykla	50
Kaišiadorių technologijų ir verslo mokykla	64
Kalėjų departamento prie Lietuvos Respublikos teisingumo ministerijos Mokymo centras	56
Karaliaus Mindaugo profesinio mokymo centras	59
Kauno buitinių paslaugų ir verslo mokykla	77
Kauno informacinių technologijų mokykla	25
Kauno maisto pramonės ir prekybos mokymo centras	60
Kauno miškų ir aplinkos inžinerijos kolegijos Profesinio mokymo skyrius	n.d.
Kauno statybos ir paslaugų mokymo centras	84
Kauno taikomosios dailės mokykla	73
Kauno technikos profesinio mokymo centras	55
Kėdainių profesinio rengimo centras	55
Klaipėdos Ernesto Galvanausko profesinio mokymo centras	50
Klaipėdos laivininkų mokykla	20
Klaipėdos paslaugų ir verslo mokykla	38
Klaipėdos technologijų mokymo centras	49
Klaipėdos turizmo mokykla	41
Kupiškio technologijos ir verslo mokykla	60
Lietuvos policijos mokykla	67
Marijampolės profesinio rengimo centras	44
Mažeikių politechnikos mokykla	39
Mokykla "Art of Beauty"	48
Panevėžio darbo rinkos mokymo centras	n.d.
Panevėžio Margaritos Rimkevičaitės paslaugų ir verslo mokykla	43
Plungės technologijų ir verslo mokykla	20
Radviliškio technologijų ir verslo mokymo centras	47
Rokiškio technologijos, verslo ir žemės ūkio mokykla	53
Simno žemės ūkio mokykla	62
Skuodo kaimo verslų, amatų ir paslaugų mokykla	23
Smalininkų technologijų ir verslo mokykla	72
Šiaulių profesinio rengimo centras	58
Šilutės žemės ūkio mokykla	65
Švenčionių profesinio rengimo centras	65
Tauragės profesinio rengimo centras	32
Ugniagesių gelbėtojų mokykla	1
Ukmergės technologijų ir verslo mokykla	57
Utenos regioninis profesinio mokymo centras	35
Valstybės sienos apsaugos tarnyba prie Lietuvos Respublikos vidaus reikalų ministerijos	32
Varėnos technologijos ir verslo mokykla	24
Veisiejų technologijos ir verslo mokykla	54
Viešoji įstaiga Alantos technologijos ir verslo mokykla	71

Viešoji įstaiga Amatų mokykla "Sodžiaus meistrai"	71
Viešoji įstaiga Daugų technologijos ir verslo mokykla	46
Viešoji įstaiga Elektrėnų profesinio mokymo centras	56
Viešoji įstaiga Kelmės profesinio rengimo centras	24
Viešoji įstaiga Klaipėdos laivų statybos ir remonto mokykla	19
Viešoji įstaiga Kretingos technologijos ir verslo mokykla	40
Viešoji įstaiga Kuršėnų politechnikos mokykla	42
Viešoji įstaiga Panevėžio profesinio rengimo centras	30
Viešoji įstaiga Raseinių technologijos ir verslo mokykla	68
Viešoji įstaiga Šiaulių darbo rinkos mokymo centras	80
Viešoji įstaiga Telšių regioninis profesinio mokymo centras	55
Viešoji įstaiga Vilniaus Jeruzalės darbo rinkos mokymo centras	5
Viešoji įstaiga Vilniaus statybininkų rengimo centras	20
Viešoji įstaiga Vilniaus Žirmūnų darbo rinkos mokymo centras	66
Vilkijos žemės ūkio mokykla	61
Vilniaus automechanikos ir verslo mokykla	48
Vilniaus geležinkelio transporto ir verslo paslaugų mokykla	11
Vilniaus Jeruzalės darbo rinkos mokymo centras	n.d.
vilniaus komunalinių paslaugų mokykla	26
Vilniaus paslaugų verslo darbuotojų profesinio rengimo centras	60
Vilniaus technologijų mokymo centras	37
Vilniaus technologijų mokymo ir reabilitacijos centras	50
Vilniaus technologijų, verslo ir žemės ūkio mokykla	76
Vilniaus turizmo ir prekybos verslo mokykla	33
Visagino technologijos ir verslo profesinio mokymo centras	65
Zarasų žemės ūkio mokykla	69
Žeimelio technologijų ir paslaugų mokykla	n.d.

Rodiklis Nr. 5. Absolventų, dirbusių šeštą mėnesį po formaliojo profesinio mokymo programos, baigimo dalies rodiklis (toliau – ABIR). $ABIR = AK/KV \times 100$.

Čia AK yra asmenų, įgijusių kvalifikaciją atitinkamais metais ir 6-tą mėnesį po baigimo dirbusių (skaičiuojami asmenys, dirbantys samdomą darbą ir savarankiškai), skaičius, o KV yra asmenų, atitinkamais metais įgijusių kvalifikaciją baigus formaliojo profesinio mokymo programą skaičius. Skaičiavimo lygmuo – Teikėjo. Duomenų šaltiniai AK reikšmei nustatyti – Apdraustųjų valstybiniu socialiniu draudimu ir valstybinio socialinio draudimo išmokų gavėjų registras ir Mokesčių mokėtojų registras, o duomenų šaltinis KV reikšmei nustatyti – Diplomų, atestatų ir kvalifikacijos pažymėjimų registras. Ribinė (minimali) skaitinė vertė – 65 procentai.

PMĮ pavadinimas	ABIR, %
Alytaus profesinio rengimo centras	39
Anykščių technologijos mokykla	47
Aukštadvario žemės ūkio mokykla	65
Biržų technologijų ir verslo mokymo centras	50

Dieveniškųjų technologijų ir verslo mokykla	38
Jonavos politechnikos mokykla	53
Joniškėlio Igno Karpio žemės ūkio ir paslaugų mokykla	44
Joniškio žemės ūkio mokykla	46
Kaišiadorių technologijų ir verslo mokykla	37
Kalėjų departamento prie Lietuvos Respublikos teisingumo ministerijos Mokymo centras	8
Karaliaus Mindaugo profesinio mokymo centras	58
Kauno buitinių paslaugų ir verslo mokykla	64
Kauno informacinių technologijų mokykla	63
Kauno maisto pramonės ir prekybos mokymo centras	62
Kauno miškų ir aplinkos inžinerijos kolegijos Profesinio mokymo skyrius	n.d
Kauno statybos ir paslaugų mokymo centras	60
Kauno taikomosios dailės mokykla	54
Kauno technikos profesinio mokymo centras	63
Kėdainių profesinio rengimo centras	44
Klaipėdos Ernesto Galvanausko profesinio mokymo centras	55
Klaipėdos laivininkų mokykla	47
Klaipėdos paslaugų ir verslo mokykla	55
Klaipėdos technologijų mokymo centras	48
Klaipėdos turizmo mokykla	66
Kupiškio technologijos ir verslo mokykla	49
Lietuvos policijos mokykla	n.d
Marijampolės profesinio rengimo centras	32
Mažeikių politechnikos mokykla	46
Mokykla "Art of Beauty"	n.d
Panevėžio darbo rinkos mokymo centras	100
Panevėžio Margaritos Rimkevičaitės profesinio rengimo centras	53
Plungės technologijų ir verslo mokykla	48
Radviliškio technologijų ir verslo mokymo centras	39
Rokiškio technologijos, verslo ir žemės ūkio mokykla	49
Simno žemės ūkio mokykla	47
Skuodo amatų ir paslaugų mokykla	34
Smalininkų technologijų ir verslo mokykla	49
Šiaulių profesinio rengimo centras	55
Šilutės profesinio mokymo centras	51
Švenčionių profesinio rengimo centras	65
Tauragės profesinio rengimo centras	39
Ugniagesių gelbėtojų mokykla	100
Ukmergės technologijų ir verslo mokykla	60
Utenos regioninis profesinio mokymo centras	50
Valstybės sienos apsaugos tarnyba prie Lietuvos Respublikos vidaus reikalų ministerijos	n.d

Varėnos technologijos ir verslo mokykla	67
Veisiejų technologijos ir verslo mokykla	53
Viešoji įstaiga Alantos technologijos ir verslo mokykla	66
Viešoji įstaiga Amatų mokykla "Sodžiaus meistrai"	89
Viešoji įstaiga Daugų technologijos ir verslo mokykla	57
Viešoji įstaiga Elektrėnų profesinio mokymo centras	60
Viešoji įstaiga Kelmės profesinio rengimo centras	36
Viešoji įstaiga Klaipėdos laivų statybos ir remonto mokykla	60
Viešoji įstaiga Kretingos technologijos ir verslo mokykla	45
Viešoji įstaiga Kuršėnų politechnikos mokykla	40
Viešoji įstaiga Panevėžio profesinio rengimo centras	47
Viešoji įstaiga Raseinių technologijos ir verslo mokykla	57
Viešoji įstaiga Šiaulių darbo rinkos mokymo centras	65
Viešoji įstaiga Telšių regioninis profesinio mokymo centras	50
Viešoji įstaiga Vilniaus Jeruzalės darbo rinkos mokymo centras	100
Viešoji įstaiga Vilniaus statybininkų rengimo centras	65
Viešoji įstaiga Vilniaus Žirmūnų darbo rinkos mokymo centras	70
Vilkijos žemės ūkio mokykla	55
Vilniaus automechanikos ir verslo mokykla	62
Vilniaus geležinkelio transporto ir verslo paslaugų mokykla	66
Vilniaus Jeruzalės darbo rinkos mokymo centras	69
Vilniaus komunalinių paslaugų mokykla	25
Vilniaus paslaugų verslo profesinio mokymo centras	56
Vilniaus technologijų mokymo centras	67
Vilniaus technologijų mokymo ir rehabilitacijos centras	43
Vilniaus technologijų, verslo ir žemės ūkio mokykla	77
Vilniaus turizmo ir prekybos verslo mokykla	71
Visagino technologijos ir verslo profesinio mokymo centras	74
Zarasų profesinė mokykla	56
Žeimelio technologijų ir paslaugų mokykla	42

Suvestinis veikiančių (2019 m. spalio 1 d.) PMI vertinimas pagal penkių nacionalinių rodiklių ribines (minimalias ar maksimalias) vertes pateiktas priede.

2. Profesinio mokymo įstaigų veiklos išorinio vertinimo ir konsultavimo rezultatų apžvalga

2021 m. sausio – balandžio mėn. buvo atliktas 12 PMĮ veiklos išorinis vertinimas, vadovaujantis Profesinio mokymo įstaigų ir kitų profesinio mokymo teikėjų, vykdančių formalųjį profesinį mokymą, veiklos išorinio vertinimo tvarkos aprašu, patvirtintu LR švietimo, mokslo ir sporto ministro 2020 m. kovo 25 d. įsakymu Nr. V-442 „Dėl Profesinio mokymo įstaigų ir kitų profesinio mokymo teikėjų, vykdančių formalųjį profesinį mokymą, veiklos išorinio vertinimo tvarkos aprašo patvirtinimo“, Nacionalinės švietimo agentūros direktoriaus 2021 m. sausio 6 d. įsakymu Nr. VK-6 „Dėl profesinio mokymo įstaigų ir kitų profesinio mokymo teikėjų, vykdančių formalųjį profesinį mokymą, veiklos išorinio vertinimo nuotoliniu būdu“.

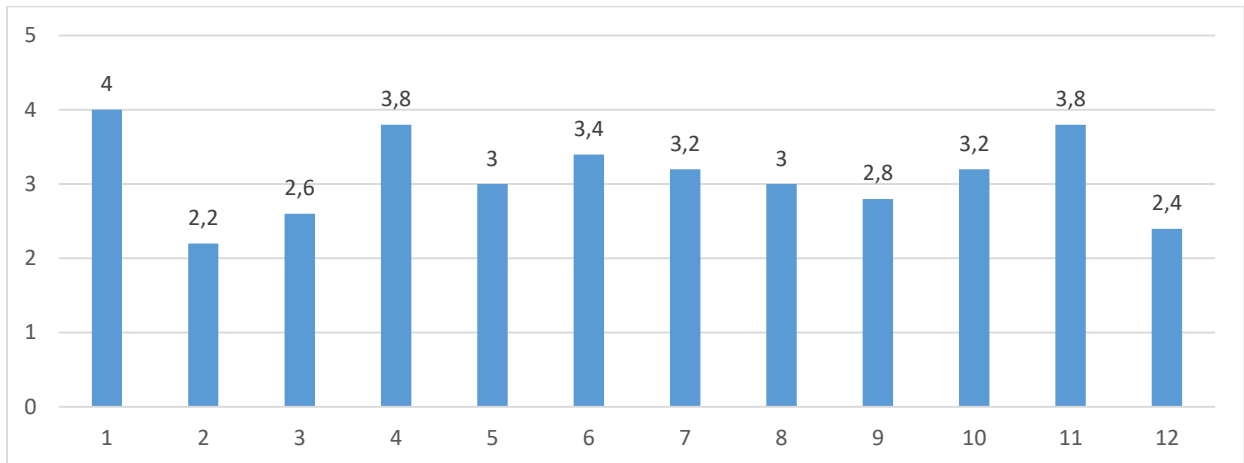
Dėl šalyje paskelbto karantino PMĮ išorinis vertinimas vyko nuotoliniu būdu. Išorinį vertinimą atliko Nacionalinės švietimo agentūros direktoriaus įsakymais patvirtintos ekspertų grupės, kurias sudarė Nacionalinės švietimo agentūros, Kvalifikacijų ir profesinio mokymo plėtros centro deleguoti ekspertai. Vertinant PMĮ veiklą, analizuotos 3 metų savianalizės ataskaitos, remtasi mokymo įstaigų internetinėse svetainėse paskelbta vieša informacija, Švietimo valdymo informacinės sistemos statistiniais duomenimis, mokymo įstaigų veiklos planavimo dokumentais, papildomai PMĮ pateikta informacija, nuotolinių susitikimų su tikslinėmis grupėmis metu gauta informacija.

Kiekvienos PMĮ veiklos kokybės išorinio vertinimo rezultatai pateikti įstaigos išorinio vertinimo ataskaitoje (toliau – Ataskaita), kurioje nurodyti penkių veiklos sričių įvertinimai penkių balų skalėje⁶, išskirtos įstaigos veiklos stiprybės, tobulintini aspektai, rekomendacijos veiklų gerinimui ir plėtojimui bei pateikta bendroji išvada dėl įstaigos vertinimo, t. y. „veikla vertinama teigiamai“ arba „veikla vertinama neigiamai“ ir rekomendacijos dėl PMĮ veiklos tobulinimo.

Visų 12 PMĮ veikla įvertinta teigiamai. Išorinio vertinimo rezultatai rodo, kad PMĮ veiklos kokybė dažniausiai vertinta kaip vidutiniška. Vertinime dalyvavusių PMĮ vidutinis šių sričių vertinimo vidurkis 3,3 iš 5 balų (žr. 1 pav.). Tam įtakos galėjo turėti tai, kad Profesinio mokymo įstaigų ir kitų profesinio mokymo teikėjų, vykdančių formalųjį profesinį mokymą, veiklos išorinio vertinimo tvarkos apraše nėra aiškios vertinimo balais skalės apibrėžties, aiškių vertinimo kriterijų (veiklos kokybės vertinimo ribinių reikšmių) kokybės lygmeniui nustatyti, todėl 12 profesinio mokymo įstaigų įvertinimai balais turėtų būti laikytini santykiniais vienetais, kaip tam tikras atskaitos taškas dokumentų ir vertinimo organizavimo tvarkos tobulinimui ar turėtų būti parengtos aiškesnės iliustracijos dėl veiklos kokybės verčių nustatymo.

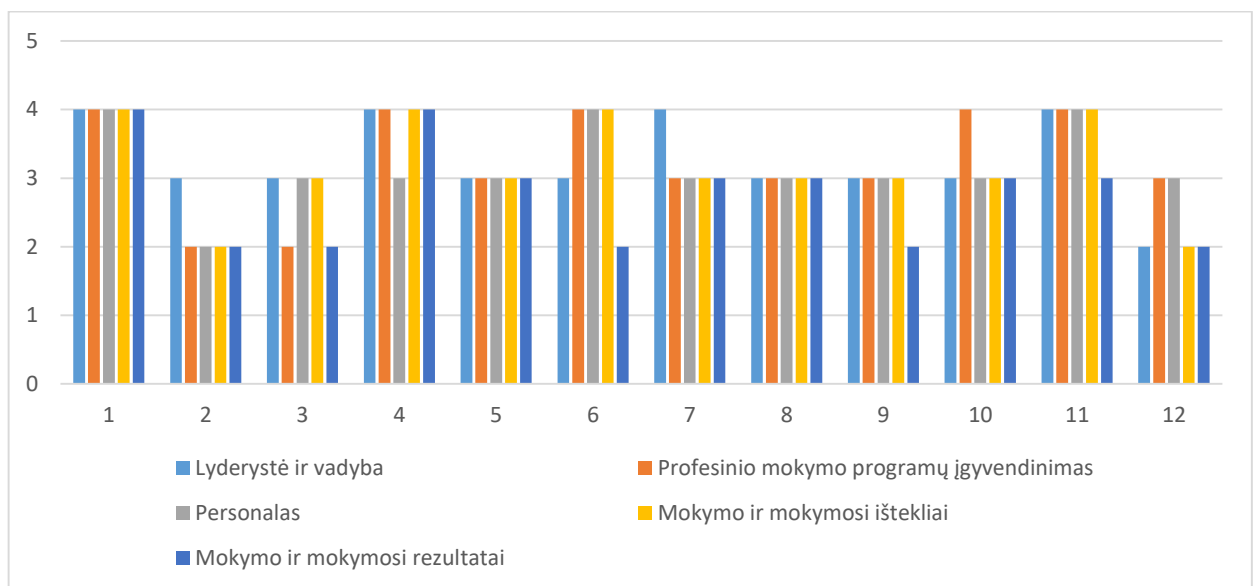
⁶ Profesinio mokymo įstaigų ir kitų profesinio mokymo teikėjų, vykdančių formalųjį profesinį mokymą, veiklos išorinio vertinimo balai: 5 balai (puikiai, sritis yra išskirtinai gera nacionaliniame kontekste, veikla atitinka gerąją praktiką, kuri gali būti skleidžiama regioniniu ar nacionaliniu lygiu); 4 balai (labai gerai, sritis yra labai gera nacionaliniame kontekste, veikla atitinka nusistovėjusią praktiką, be jokių trūkumų); 3 balai (gerai, sritis plėtojama sistemiskai, be esminių trūkumų); 2 balai (patenkinamai, sritis tenkina minimalius reikalavimus, yra trūkumų, kuriuos būtina pašalinti); 1 balas (nepatenkinamai, sritis netenkina minimalių reikalavimų, yra esminių trūkumų).

1 pav. 12 profesinio mokymų įstaigų veiklos kokybės įvertinimų vidurkiai



Išorinio vertinimo duomenys rodo, kad sėkmingiausios vertintų PMĮ veiklos sritys yra lyderystė ir vadyba ir profesinio mokymo programų įgyvendinimas (žr. 2 pav.).

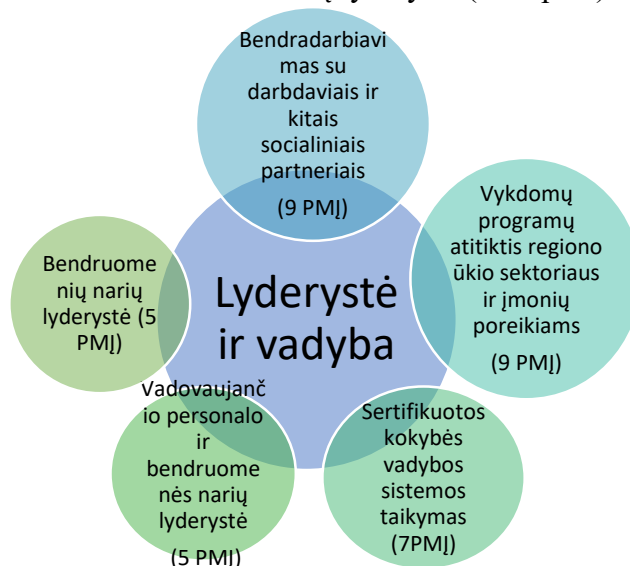
2 pav. 12 profesinio mokymų įstaigų veiklos sričių įvertinimų pasiskirstymas



Tobulintina veiklos sritis, kurios įvertinimai yra žemiausi – „Mokymo ir mokymosi rezultatai“, vertinimo balų vidurkis yra 2,8 iš 5. Penkių įstaigų veikla atskirose srityse buvo įvertinta patenkinamai (mokymo ir mokymosi rezultatai, formaliojo profesinio mokymo programų įgyvendinimas), keturių PMĮ – gerai. Nei viena iš PMĮ vertintų veiklos sričių nebuvo įvertinta 5 balais – kai veikla yra išskirtinai gera nacionaliniame kontekste, veikla atitinka gerąją praktiką, kuri gali būti skleidžiama regioniniu ar nacionaliniu lygiu.

2.1. Lyderystės ir vadybos raiška profesinio mokymo įstaigose

Išorinio vertinimo ataskaitose ekspertai dažniausiai įvardijo šias su „Lyderystės ir vadybos“ vertinimo sritimi susijusias stiprybes: bendradarbiavimas su darbdaviais, kitais socialiniais partneriais, vykdomų profesinio mokymo programų atitiktis regiono ūkio sektoriaus ir įmonių poreikiams, sertifikuotos kokybės vadybos sistemos taikymas, vadovaujančio personalo ir bendruomenės narių lyderystė (žr. 3 pav.).



3 pav. Dažniausiai minimi stiprieji PMĮ veiklos aspektai

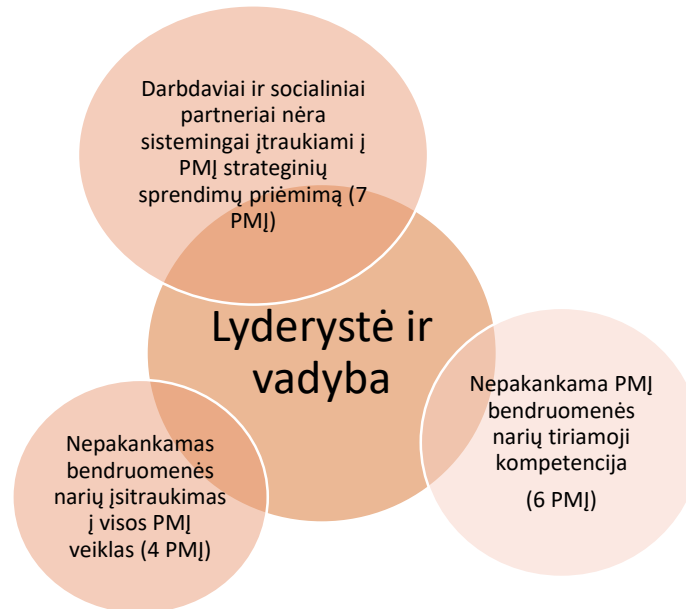
Ekspertai atkreipia dėmesį, kad vertintų profesinio mokymo įstaigų bendruomenės, įsivertindamos, planuodamos ir įgyvendindamos veiklas, didelį dėmesį skiria profesinio mokymo programų atitikčiai regiono ūkio sektoriaus ir įmonių poreikiams. Mokymo įstaigos, atsižvelgdamos į darbo rinkos tendencijas, Įsidarbinimo galimybių barometrų, darbdavių apklausų duomenis, PMĮ infrastruktūrą, žmogiškuosius ir materialiuosius išteklius, formuoja labiausiai paklausių profesinio mokymo programų pasiūlą. Dalyje vertintų mokyklų, siekiant užtikrinti profesinio mokymo prieinamumą įvairaus amžiaus ir poreikių asmenims (jaunuoliams, suaugusiems asmenims, bedarbiams, specialiųjų poreikių asmenims), siūlomos modulinės, tęstinio profesinio mokymo programos.

Dažniausiai ekspertų minima sėkminga PMĮ veikla yra plėtojimas ir kūrimas naujų ryšių su darbdaviais ir kitais socialiniais partneriais. Su darbdaviais, socialiniais partneriais bendradarbiaujama organizuojant mokinių praktinį mokymąsi, tariamasi dėl naujų profesinio mokymo programų kūrimo, vykdymo ar jau esamų programų turinio, mokymo ir mokymosi išteklių atnaujinimo.

Daugumoje vertintų PMĮ, kaip veiklos stiprybė išskirta tikslingai veiklos organizavimui ir jos tobulinimui taikoma sertifikuota kokybės vadybos sistema, kuri padeda suvaldyti mokymo įstaigoje vykstančius procesus, atkreipti dėmesį į iškylančias veiklos įgyvendinimo problemas ir padeda jas spręsti.

PMĮ ekspertai palankiai įvertino vadovaujančio personalo lyderystę, kurios raiška susijusi su mokymo įstaigos bendruomenės telkimu strateginių tikslų įgyvendinimui, socialinių partnerių tinklo kūrimu, iniciatyvomis ir projektinių veiklų įgyvendinimu, įsitraukimu į regiono, nacionalinio lygmens profesinio mokymo populiarinimo, jo plėtros veiklas. Ataskaitose atkreipiamas dėmesys į vertintų mokymo įstaigų bendruomenių narių lyderystę,

ypač profesijos mokytojų, pagalbos mokiniui specialistų lyderystę savo profesinės veiklos srityse, tarpusavio bendradarbiavimą sprendžiant iškilusias problemas, kas sudaro pagrindą mokymo įstaigai tikslingai planuoti savo veiklą, pasidalinti atsakomybėmis, veiklomis, siekti organizuojamo mokymo kokybės.



4 pav. Dažniausiai minimi tobulintini PMĮ veiklos aspektai

Išorinio vertinimo metu nustatyta, kad darbdaviai ir socialiniai partneriai nėra sistemingai įtraukiami į PMĮ strateginių sprendimų priėmimą; yra tobulintinos tiriamosios mokymo įstaigos bendruomenės narių kompetencijos; mokytojai dažnai yra susitelkę ir sėkmingai veikia savo profesinės veiklos srityse, tačiau pasyviai dalyvauja visos mokymo įstaigos veiklos planavimo, nusimatytų strateginių siekių įgyvendinime (žr. 4 pav.).

Ekspertai įvardijo, kad vertintose PMĮ dažniausiai bendradarbiavimas su darbdaviais ir kitais socialiniais partneriais apima praktinio mokymo organizavimą, mokymo programų turinio tobulinimą, esamų specialistų poreikio identifikavimą, tačiau tik epizodiškai darbdaviai, kiti socialiniai partneriai įtraukiami į mokymo įstaigos strateginės veiklos planavimą, svarbių sprendimų priėmimą.

Pastebėta, kad mokymo įstaigose nepakankamai sistemiškai ir įvairiapusiškai atliekama esamų veiklų, susiklosčiusių situacijų analizė. Ekspertai įvardija, kad tobulintina apie PMĮ veiklą surinktų duomenų analizės ir panaudojimo praktika, kuri yra susijusi su atliekamų apklausų organizavimu, gautų duomenų nagrinėjimu, atliktų tyrimų rezultatų pritaikymu sprendžiant iškilusias problemas, vertinant, pristatant mokymo įstaigos veiklą, rengiant mokymo įstaigos veiklos savianalizę.

Išorinio vertinimo duomenys atspindi, kad dalyje vertintų PMĮ reikėtų stiprinti mokymo bendruomenės lyderystę. Ataskaitose nurodoma, kad mokymo įstaigose siekiama sudaryti palankias sąlygas bendruomenės narių lyderystei, tačiau bendruomenės narių įsitraukimas į tam tikras veiklas vyksta iš esmės mokymo įstaigos administracijos iniciatyva, o mokytojų lyderystė ryškesnė veiklose, tiesiogiai susijusiose su mokomo dalyko sritimi. Ekspertų išsakomas lūkestis, kad ji galėtų būti labiau plėtojama, sistemiškiau mokymo įstaigos

bendruomenės narius įtraukiant į strateginių sprendimų priėmimą, susitariant dėl tam tikrų atsakomybių, kurios yra susijusios su visos mokymo įstaigos strateginiais tikslais ir jų įgyvendinimu.

Ekspertai pastebėjo, kad kai kuriose PMI nėra įdiegta sertifikuota kokybės vadybos sistema, nepakankamai yra išnaudojamos įdiegtos kokybės vadybos sistemos teikiamos galimybės, nėra išplėta mokytojų metodinės grupės veikla, nepakankamas mokytojų bendradarbiavimas dalijantis gerąja patirtimi, bendruomenės narių įsitraukimas į projektines veiklas.

Apibendrintos ekspertų rekomendacijos dėl lyderystės ir vadybos

Profesinio mokymo įstaigų bendruomenėms

Tobulinti strateginių sprendimų priėmimo ir valdymo sistemą, įtraukiant darbdavius, kitus socialinius partnerius, mokymo įstaigos bendruomenės narius į strateginių sprendimų priėmimą.

Ugdyti mokyklų bendruomenių lyderystę ir bendradarbiavimo kompetencijas, numatant priemones ir būdus, skatinančius bendruomenės narių iniciatyvumą, atsakomybę, įsitraukimą į strateginių sprendimų priėmimo procesus.

Stiprinti bendruomenės narių tarpusavio bendradarbiavimą, skleisti informaciją darbdaviams, socialiniams partneriams, būsimiems mokiniams apie mokymo įstaigos vykdomas mokymo programas, didesnę dėmesį skirti vidinei ir išorinei skaitmeninei komunikacijai.

Tobulinti mokymo įstaigos veiklos planavimo kompetencijas, numatant realius, pasiekiamus tikslus, uždavinius, konkrečias priemones jų įgyvendinimui, siekiant dermės tarp strateginių, metinių ir trumpalaikių veiklos planų, matuojant nusimatytų priemonių įgyvendinimo rezultatyvumą.

Numatomus vadybinius procesus, jų stebėseną, koordinavimą ir pasiektų rezultatų įsivertinimą susieti su organizuojamo mokymo proceso kokybės, mokinių pažangos siekiais.

Plėtoti ryšius su absolventais, panaudojant jų potencialą ir sėkmės istorijas, populiarinant profesinio mokymo programas.

Stiprinti tiriamosios veiklos kompetencijas, renkant, sisteminant ir analizuojant duomenis apie mokymo įstaigos veiklą, atliktų tyrimų rezultatų panaudojimą sprendžiant iškilusias problemas, vertinant esamą situaciją, planuojant mokymo įstaigos veiklas.

2.2. Profesinio mokymo programų įgyvendinimas

Ekspertai, vertindami mokymo įstaigose vykdomų profesinio mokymo programų įgyvendinimą, dažniausiai sėkmingomis veiklomis įvardijo mokymosi organizavimą, kuris koreguojamas ir pritaikomas atsižvelgiant į besimokančiųjų poreikius, švietimo pagalbos teikimą mokiniams, mokinių mokymosi motyvacijos, įtraukimo į mokymo(si) procesą skatinimą organizuojant renginius, mokymą netradicinėse erdvėse, įmonėse, vedant integruotas ir atviras pamokas (žr. 1 lentelę).

1 lentelė. Vyraujantys stiprieji profesinio mokymo programų įgyvendinimo aspektai

Stiprieji profesinio mokymo programų įgyvendinimo aspektai	PMĮ skaičius
<i>Mokymo (organizavimo, turinio) pritaikymas įvairiems mokinių mokymosi poreikiams</i>	7
<i>Švietimo pagalbos teikimas mokiniams</i>	5
<i>Geras mokymo įstaigos mikroklimatas, bendruomenės santykiai grįsti bendradarbiavimu, pagalba vienu kitiems, pasitikėjimu</i>	5
<i>Darbdavių įtraukimas į profesinio mokymo organizavimą bei mokymo turinio tobulinimą</i>	3
<i>Mokymo organizavimas netradicinėse erdvėse, integruotų ir atvirų pamokų vedimas</i>	3
<i>Projektinės veiklos integravimas į mokymo procesą</i>	3

Didžiojoje dalyje vertintų mokymo įstaigų sudaromos lanksčios mokinių mokymo(si) ir mokytojų darbo sąlygos, diegiamos lanksčios ugdymo organizavimo formos, sudaromos galimybės mokytis dirbantiems, vaikus auginantiems mokiniams, specialiųjų ugdymosi poreikių, mokymo(si) sunkumų turintiems mokiniams, pagal jų poreikius sudaromi individualūs mokymosi, atsiskaitymų grafikai.

Pastebėta, kad dalyje vertintų mokymo įstaigų užtikrinamas individualių ir grupinių konsultacijų, ir pagalbos mokiniams pagal poreikius tenkinimas. Mokiniais, susidūrusiems su problemomis, teikiama profesionali socialinė pedagoginė, psichologinė pagalba, organizuojamos grupinės ir individualios konsultacijos. Vertintose PMĮ mokiniai susitikimo metu nurodė, kad pirmas asmuo, į kurį jie kreipiasi kilus sunkumų, yra grupės vadovas, o kilus rimtesnių problemų kreipiasi į specialistus: socialinį pedagogą, psichologą ar administracijos darbuotojus. Pokalbių metu mokytojai įvardijo bendradarbiavimą su švietimo pagalbos specialistais planuojant ir įgyvendinant mokymo turinį.

Vertinant mokymo įstaigas, kaip stiprybę, buvo įvardintas geras mikroklimatas, mokymo įstaigos bendruomenės narių santykiai grįsti bendradarbiavimu, savitarpio pagalba, pasitikėjimu, kas sudaro pagrindą sėkmingai įgyvendinti vykdomų mokymo programų turinį, reaguoti į iškilusias mokymo(si) problemas ir jas spręsti. Susitikimų metu mokiniai palankiai vertino mokytojus, jų profesinį pasirengimą, o ypač pozityvų bendradarbiavimą.

Ekspertai, kaip sėkmingą veiklą įgyvendinant profesinio mokymo programas, įvardijo darbdavių įtraukimą į profesinio mokymo praktinį organizavimą, mokymo turinio atnaujinimą, jo tobulinimą. Atkreiptas dėmesys, kad pamokų vedimas įmonėse, institucijose, integruotos ir atviros pamokos, mokinių dalyvavimas nacionaliniuose profesinio meistriškumo konkursuose, projektinėse veiklose, mugėse, parodose skatina besimokančių įsitraukimą į mokymo(si) procesą, padeda jiems įgyti arba tobulinti praktinės veiklos įgūdžius.

Pavieniais atvejais ekspertai vertintose PMĮ įvardijo kaip stiprybes: teigiamai mokinių vertinamas mokymo procesas, materialinė bazė; PMĮ taikomas ugdomosios ir vadybinės veiklos įsivertinimas; kasmet atliekama SSGG analizė, jos pagrindu planuojamos ir įgyvendinamos ugdymo organizavimo ir kitos veiklos; mokymo procesui tobulinti naudojamos mokinių, buvusių mokinių, tėvų bei mokytojų apklausų išvados ir rekomendacijos; paveikus mokymo(si) proceso organizavimas.

Ekspertų įvardinti PMI veiklos tobulintini veiklos aspektai dažniausiai susiję su profesijos mokytojų tiriamąja kompetencija, mokinių pasiekimų vertinimu, mokymo metodų ir skaitmeninių mokymo(si) priemonių, virtualių mokymo(si) aplinkų naudojimu mokymo(si) procese (žr. 2 lentelę).

2 lentelė. Vyraujantys tobulintini profesinio mokymo programų įgyvendinimo aspektai

<i>Tobulintini profesinio mokymo programų įgyvendinimo aspektai</i>	<i>PMI skaičius</i>
<i>Nepaveikus tyrimų, apklausų duomenų panaudojimas mokymo(si) tobulinimui</i>	4
<i>Mokinių pasiekimų vertinimas</i>	3
<i>Mokymo proceso efektyvumui didinti nepakankamai išnaudojamas skaitmeninės mokymo(si) priemonės, virtualios mokymo(si) aplinkos</i>	2
<i>Tradicinių mokymo metodų naudojimas teorinėse pamokose</i>	2
<i>Žemas mokinių pasitenkinimo mokymo ir mokymosi procesu lygis</i>	2

Išorinio vertinimo ataskaitose nurodoma, kad dalyje vertintų mokymų įstaigų nėra aiški vykdomų tyrimų strategija, įgyvendinant profesinio mokymo programas mokytojai nepakankamai panaudoja atliktų tyrimų, apklausų duomenis planuojant ir tobulinant mokymo procesą. Mokytojai mažai vykdo tiriamąją veiklą, nei vienoje iš vertintų PMI ekspertų nebuvo užfiksuojama, kad mokytojai analizuotų savo organizuojamą mokymo procesą, atliktų veiklos tyrimus. Susipažinus su vienos PMI veiklos dokumentais, ekspertai pastebėjo, kad mokytojai savianalizės ataskaitoje nevertina savo ugdymo veiklos stiprybių ir silpnybių, nenumato tobulintinių veiklos aspektų.

Remiantis vertinamų PMI veiklos dokumentais, pokalbių medžiaga, ekspertai daro išvadą, kad dalyje vertintų PMI nėra aiškių susitarimų dėl mokinių pasiekimų vertinimo, renkama informacija apie mokinių pasiekimus ir pažangą nėra panaudojama planuojant mokymo(si) procesą, jį tobulinant, teikiant mokiniams pagalbą ir kuriant jiems galimybes siekti aukštesnių rezultatų.

Vertintose PMI ekspertai įvardijo mokymo proceso patrauklumui didinti nepakankamai išnaudojamas skaitmenines mokymo(si) priemones, virtualias mokymo(si) aplinkas (pvz., „Moodle“, „Debesijos“ technologijos ir kt.). Teorinio mokymo pamokos dažniausiai organizuojamos pamokos-paskaitos metodu, pasigendama šiuolaikinių mokymo metodų, nepakankamai naudojamos mokykloje turimos išmaniosios klasės.

Pavieniais atvejais ekspertai vertintose PMI nurodė tobulinti formaliojo profesinio mokymo programų įgyvendinimą, bendravimą ir bendradarbiavimą su socialiniais partneriais, siekiant užtikrinti kokybišką mokymą(si), pastebėjo žemą mokinių, absolventų pasitenkinimą mokymo ir mokymosi procesu.

Apibendrintos ekspertų rekomendacijos dėl profesinio mokymo programų įgyvendinimo tobulinimo

Profesinio mokymo įstaigų bendruomenėms

Siekiant skatinti mokinių mokymosi motyvaciją, įsitraukimą į mokymo(si) procesą, pamokose aktyviau naudoti aktyvius mokymo metodus, siekti, kad mokymo turinys taptų patrauklesnis ir prieinamas internetinėje erdvėje.

Skatinti mokytojus aktyviau ir efektyviau naudoti virtualias mokymosi aplinkas.

Tobulinti mokinių mokymo(si) pažangos vertinimą.

Stiprinti profesijos mokytojų tiriamosios veiklos kompetencijas, kurios padėtų stebėti, analizuoti ir tobulinti organizuojamą mokymo(si) procesą.

Įtraukti darbdavius, socialinius partnerius į profesinio mokymo programų savianalizę rengimą, pameistrystės mokymo būdo plėtojimą, profesinio mokymo programų įgyvendinimą.

Švietimo, mokslo ir sporto ministerijai

Nacionaliniu lygmeniu numatyti priemonės ir būdus, kurie padėtų tobulinti profesijos mokytojų motyvavimo sistemą.

2.3. Personalas, kuriantis, įgyvendinantis ir plėtojantis profesinio mokymo turinį

Vertinant šią veiklos sritį Išorinio vertinimo ataskaitose vyravo stiprybės (žr. 3 lentelę) susijusios su PMĮ sistemiškai vykdomais mokytojų profesinio tobulėjimo procesais. Nurodoma, kad kasmet mokslo metų pabaigoje mokytojai įsivertina savo praėjusių mokslo metų veiklos pasiekimus ir įvardija tobulintinas sritis. Vykdomas kryptingas mokytojų kvalifikacijos tobulinimas, atsižvelgiant į individualius mokytojų kvalifikacijos tobulinimo poreikius ir strateginius PMĮ tikslus, atliekama mokytojų kvalifikacijos tobulinimo poreikio analizė. Mokymo įstaigos sudaro galimybę profesijos mokytojams dalyvauti įvairiose kvalifikacijos tobulinimo renginiuose, kritiškai vertina tobulintinas sritis, gautus rezultatus naudoja planuodami kvalifikacijos tobulinimo veiklas. PMĮ organizuoja vidinius mokymus mokytojams.

Taip pat prie profesinio ir asmeninio mokytojų tobulėjimo prisideda įgyvendinami tarptautiniai „Erasmus+“ projektai bei aktyvus mokytojų dalyvavimas stažuotėse užsienyje ir Lietuvoje, dalyvavimas nacionaliniuose bei tarptautiniuose meistriškumo konkursuose.

Kita Ataskaitose išryškėjusi stiprybė yra savalaikis pedagoginės, socialinės pagalbos teikimas mokiniams, pagalba orientuota į mokinių socialinių ir pedagoginių poreikių tenkinimą bei probleminio elgesio mokinių motyvacijos didinimą. Iš vertintų 12 mokyklų net devyniose buvo įvardinta ši stiprybė.

Rečiau Ataskaitose kaip stiprybė nurodoma didelė mokytojų praktinio darbo patirtis, turima pedagoginė kvalifikacija bei ypač maža mokytojų kaita. Šiek tiek rečiau, tačiau išorinio vertinimo ataskaitose buvo paminėta PMĮ stiprybė - bendradarbiavimas su regiono darbdavių organizacijomis tobulinant profesijos mokytojų dalykines kompetencijas, susipažįstant su srities naujovėmis, sėkmingai organizuojant stažuotes socialinių partnerių įmonėse.

3 lentelė. Vyraujantys stiprieji profesinio mokymo įstaigų personalo aspektai

Stiprieji profesinio mokymo įstaigų personalo aspektai	PMĮ skaičius
<i>Kvalifikacijos tobulinimas planuojamas iš anksto</i>	7
<i>Veikia mokytojų veiklos įsivertinimo/vertinimo sistema</i>	4
<i>Mokytojai skatinami tobulėti ir kelti kvalifikaciją</i>	6
<i>Mokytojai aktyvūs projektinėje veikloje</i>	6
<i>Mokytojai aktyviai bendradarbiauja su darbdaviais</i>	3
<i>Mokiniam teikiama socialinė (psichologinė, specialioji) pagalba yra profesionali ir efektyvi</i>	9
<i>Mokytojai - savo srities profesionalai, sukaupę didelę pedagoginę ir profesinę patirtį</i>	5

Išorinio vertinimo ataskaitose atskleisti trūkumai, neatitiktys, tobulintini veiklos aspektai dažniausiai nurodo į mokytojų vidinės motyvacijos trūkumą siekti aukštesnės kvalifikacinės kategorijos dėl savo priešpensinio amžiaus. (žr. 4 lentelę). Kita Ataskaitose ne kartą nurodoma problema - mokytojų senėjimas, kai 50 proc. Mokytojų PMĮ yra pensinio arba arti pensinio amžiaus.

Kiti vyravę vertinimo aspektai buvo skirti atkreipti mokyklų dėmesį į grįžtamojo ryšio nebuvimą, mokytojų profesinio meistriškumo kokybinio pokyčio ne identifikavimą, nepakankamą dėmesį bendrųjų kompetencijų bei pedagoginių psichologinių žinių gilinimą.

Taip pat mokykloms siūloma atkreipti dėmesį į nepakankamą vidinių mokymų organizavimą bei ne aktyvų bendradarbiavimą su socialiniais partneriais tobulinant mokytojų kvalifikaciją.

4 lentelė. Vyraujantys tobulintini profesinio mokymo įstaigų personalo aspektai

Tobulintini mokyklų veiklos aspektai	PMĮ skaičius
<i>Nepakankamai aiškiai susieti mokytojų profesinio tobulėjimo planavimas ir pasiekti rezultatai</i>	8
<i>Mokytojams trūksta vidinės motyvacijos siekti aukštesnės kvalifikacinės kategorijos</i>	5
<i>Nepakankamas PMĮ ir socialinių partnerių bendradarbiavimas profesinio tobulėjimo aspektu</i>	2
<i>Gerinti pagalbos mokiniams teikimą ir daugiau dėmesio skirti SUP mokinių poreikiams</i>	6
<i>Aktuali pedagoginio personalo atnaujinimo problema</i>	3
<i>Nepakankamai išnaudojamos profesinės patirties sklaidos galimybės</i>	3

Ataskaitose ekspertų pateiktose rekomendacijose PMĮ vyravo siūlymas skatinti profesijos mokytojus siekti įgyti aukštesnę kvalifikacinę kategoriją, tobulinti mokytojų skatinimo ir motyvavimo sistemą. Daugiau dėmesio skirti profesijos mokytojų bendrosioms

kompetencijoms ugdyti (aktyviųjų mokymo(si) metodų taikymas, skaitmeninio raštingumo ugdymas, užsienio kalbos mokymasis) bei pedagoginėms psichologinėms žinioms gilinti. Mokytojų kompetencijų tobulinimui pasitelkti turimus mokyklos žmogiškuosius išteklius. Aktyviau įtraukti darbdavius į kvalifikacijos tobulinimo procesus, organizuojant įmonėse stažuotes profesijos mokytojų kompetencijų tobulinimui, ieškoti potencialių būsimųjų mokytojų tarp darbdavių, turinčių reikiamos srities aukštąjį išsilavinimą.

Vykdyti kryptingesnę kvalifikacijos tobulinimo veiklą, nusimatyti kokybės kaitos (įgytų žinių, patirčių taikymo ugdomojoje veikloje) ir kvalifikacijos tobulinimo poveikio rodiklius.

Stiprinti ir plėtoti kryptingesnę profesijos mokytojų dalykinę kvalifikacijos tobulinimą ir taip tenkinti ne tik individualius mokytojų kvalifikacijos tobulinimo poreikius, bet sieti juos su strateginiais įstaigos tikslais, siekiant geresnių mokyklos ir mokinių pažangos rezultatų.

Įvairių su personalo sritimi atliekamų mokyklose tyrimų duomenis labiau panaudoti PMI veiklos kokybei gerinti. Efektyviau panaudoti tiriamosios veiklos metu surinktų duomenų analizę, gerinti jų panaudojimą, teikiant pagalbą mokiniams. Pagalbos specialistų veiklą daugiau orientuoti į individualią ilgalaikę pagalbą mokiniams, kurie turi mokymosi ir socialinių problemų, gerinti specialiąją pedagoginę pagalbą specialiųjų ugdymosi poreikių turintiems mokiniams.

Apibendrintos ekspertų rekomendacijos dėl personalo atitikties vykdomoms veikloms, jo stiprinimo, profesijos mokytojų kvalifikacijos tobulinimo

Profesinio mokymo įstaigų bendruomenėms

Skatinti profesijos mokytojus siekti įgyti aukštesnę kvalifikacinę kategoriją, tobulinti mokytojų skatinimo ir motyvavimo sistemą.

Aktyviau įtraukti darbdavius į kvalifikacijos tobulinimo procesus.

Stiprinti ir plėtoti kryptingesnę profesijos mokytojų dalykinę kvalifikacijos tobulinimą, siekiant geresnių mokyklos ir mokinių pažangos rezultatų.

Švietimo, mokslo ir sporto ministerijai

Ieškoti sisteminių būdų pritraukti naujus žmones į profesinį mokymą (dėl kritinio profesijos mokytojų amžiaus).

2.4. Mokymo ir mokymosi išteklių kiekvieno besimokančiojo sėkmei

Išorinio vertinimo ataskaitose vyravo stiprybės (žr. 5 lentelę) susijusios su PMI gebėjimu sėkmingai mokyti mokinius (įskaitant SUP asmenis), teikiant mokymo ir kitas paslaugas užsidirbti papildomų lėšų, racionaliai planuoti išteklių poreikį, veiksmingai bendradarbiauti su socialiniais partneriais kuriant abipusiai naudingus ir glaudžius partnerystės ryšius, sėkmingu dalyvavimu investiciniuose ir mainų projektuose, aktyviu mokytojų įsitraukimu į metodinių išteklių rengimą, tobulinimą ir modernizavimą.

Tarp vertintų 12 mokyklų dažniausiai buvo įvardinta stiprybė: gebėjimas pritraukti lėšų dalyvaujant įvairiuose ES projektuose ar panaudojant ES struktūrinių fondų lėšas. Gautos lėšos buvo panaudotos mokymo bazės, įrangos atnaujinimui / kūrimui bei mokytojų dalykinių ir specialiųjų kompetencijų tobulinimui.

Kita vyraujanti PMĮ stiprybė susijusi su mokytojų aktyvumu metodinių išteklių tobulinime ir modernizavime. Išorinio vertinimo ekspertai patvirtino dalies mokyklų mokytojų gebėjimą rengti, modernizuoti metodinius išteklius, taip pat dalintis su kolegomis žiniomis ir priemonėmis. Pažymėtina, kad šiai PMĮ stiprybei teigiamą poveikį turėjo ir socialinių partnerių (darbdavių) geranoriškas bendradarbiavimas.

PMĮ veiklos kokybei buvo reikšmingas darbdavių indėlis tiek suteikiant mokymo bazę, tiek teikiant įvairią materialinę paramą. Tokių įstaigų, kurios sugebėjo veiksmingai pasinaudoti darbdavių pagalba, buvo šešios tarp visų vertintų.

Šiek tiek rečiau, tačiau išorinio vertinimo ataskaitose paminėta PMĮ stiprybė - gebėjimas racionaliai planuoti išteklių poreikį ir apsirūpinti jais.

5 lentelė. Vyraujantys stiprieji mokymo ir mokymosi išteklių aspektai

<i>Stiprieji mokymo ir mokymosi išteklių aspektai</i>	<i>PMĮ skaičius</i>
<i>Uždirbtos lėšos teikiant mokymo ir kitas paslaugas</i>	2
<i>Pritraukia lėšų dalyvaudami ES projektuose</i>	7
<i>Mokytojai aktyvūs metodinių išteklių tobulinime ir modernizavime</i>	7
<i>Racionaliai planuojamas išteklių poreikis</i>	5
<i>Gebėjimas pasinaudoti darbdavių baze ir parama</i>	6

Ataskaitose atskleisti trūkumai, neatitiktys, tobulintini veiklos aspektai dažniausiai nurodo į nepakankamus personalo skaitmeninio raštingumo, užsienio kalbų gebėjimus (žr. 6 lentelę).

Kiti vyravę vertinimo aspektai buvo skirti atkreipti mokyklų dėmesį į nepakankamą bibliotekų potencialo panaudojimą, dėmesį SUP mokiniams.

Rečiau, tačiau sutinkami siūlymai įstaigos tobulinti planavimo gebėjimus, darbui su socialiniais partneriais, nepakankamam metodinių išteklių modernumui.

6 lentelė. Vyraujantys tobulintini mokymo ir mokymosi išteklių aspektai

<i>Tobulintini mokymo ir mokymosi išteklių aspektai</i>	<i>PMĮ skaičius</i>
<i>Tobulintini išteklių planavimo gebėjimai</i>	2
<i>Nepakankami personalo gebėjimai</i>	7
<i>Nepakankamas dėmesys SUP mokinių aplinkai</i>	3
<i>Nepakankamai išnaudojamas bibliotekos potencialas</i>	4

Parengtose vertinimo ataskaitose ekspertų pateiktose rekomendacijose profesinio mokymo įstaigoms vyravo siūlymas skirti daugiau dėmesio materialinės bazės ir metodinių išteklių tobulinimui. Tai siūloma daryti skatinant mokytojus kurti, modernizuoti ir rinktis modernias mokymo priemones, glaudžiai bendradarbiaujant su darbdaviais, tobulinant praktinio mokymo dirbtuves, diegiant kuo daugiau elektroninių paslaugų mokyklų bibliotekose.

Dar vienas dažnai sutinkamas rekomendacijų aspektas apima rekomendacijas susijusias su siūlymu PMĮ skirti daugiau dėmesio išteklių poreikių nustatymui ir racionaliam planavimui.

Tai daryti buvo siūloma: analizuojant poreikį pagal profesinio mokymo programas, periodiškai vertinti išteklių atitikimą poreikiams, plačiau įtraukiant bendruomenę ir partnerius.

Rekomendacijose taip pat mokyklos buvo paragintos skirti dėmesį į SUP mokinių poreikių tenkinimo problemas, skatinti mokytojų dalykinių ir specialiųjų kompetencijų tobulinimą, pagal išgales plėsti paslaugų pasiūlą.

Apibendrintos ekspertų rekomendacijos dėl mokymo ir mokymosi išteklių poreikio planavimo ir racionalaus panaudojimo:

Profesinio mokymo įstaigų bendruomenėms

Skirti daugiau dėmesio materialinės bazės ir metodinių išteklių tobulinimui.

Skirti daugiau dėmesio išteklių poreikių nustatymui ir racionaliam planavimui.

Skirti dėmesį į SUP mokinių poreikių tenkinimui.

Švietimo, mokslo ir sporto ministerijai

Ieškoti sisteminių būdų ir priemonių siekiant skatinti abipusiai naudingą ir suinteresuotą bendradarbiavimą tarp verslo ir profesinio mokymo įstaigų rengiant kvalifikuotus specialistus.

2.5. Mokymo ir mokymosi rezultatai

Išorinio vertinimo ataskaitose vyravo stiprybės susijusios efektyviais mokyklų sprendimais siekiant valdyti mokinių nubyrejimą, sėkmingai plėtojama pameistrystės mokymosi forma, gerais absolventų įsidarbinimo rodikliais, gerais PMĮ vertinimais tarp absolventų ir darbdavių (žr. 7 lentelę).

Tarp visų paminėtų stiprybių ypač ryškus aukštas kvalifikaciją įgijusių asmenų žinių vertinimo rodiklio aspektas. Beveik visų šios srities išorinio vertinimo ataskaitose ekspertai patvirtino aukštą įgijusių kvalifikaciją asmenų žinių vertinimo rodiklį bei mokinių aktyvumą siekiant kvalifikacijos.

Kitas aspektas, kuriuo stiprios didesnė dalis vertintų mokyklų tai, kad įstaigose veikia efektyvios ir veiksmingos darbdavių ir absolventų apklausų praktikos. Tokias suformuotas praktikas ekspertai patvirtino dešimties įstaigų išorinio vertinimo ataskaitose.

Šios srities išorinio vertinimo ataskaitose trūko sėkmingesnių pameistrystės mokymosi formos plėtojimo rezultatų. Tik vienos PMĮ vertinimo Ataskaitoje šis aspektas įvardintas kaip stiprybė.

7 lentelė. Vyraujantys stiprieji mokymo ir mokymosi rezultatų aspektai

<i>Stiprieji mokymo ir mokymosi rezultatų aspektai</i>	<i>PMĮ skaičius</i>
<i>Nemažėjantis mokinių skaičius (Efektyviai valdomas mokinių skaičius)</i>	5
<i>Aukštas įgijusių kvalifikaciją žinių įvertinimo rodiklis</i>	11
<i>Geras įsidarbinusių absolventų dalies rodiklis</i>	3
<i>Geri teikiamų mokymo paslaugų vertinimai tarp absolventų ir darbdavių</i>	8
<i>Suformuota efektyvi ir veiksminga darbdavių ir absolventų apklausų praktika</i>	10

Išorinio vertinimo ataskaitose atskleisti trūkumai, neatitiktys, tobulintini veiklos aspektai dažniausiai skirti duomenų rinkimo sistemos tobulinimui, mokinių skaičiaus mažėjimo/nubyrėjimo valdymo priemonių tobulinimui. Šie siūlymai yra pateikti beveik visų mokyklų išorinio vertinimo ataskaitose (žr. 8 lentelę).

Kiti tobulintinų sričių aspektai buvo susiję su siūlymais stiprinti mokinių tolesnio mokymosi pagal aukštesnio lygio profesinio mokymo ir /ar aukštojo mokslo programas motyvaciją, žemais absolventų įsidarbinimo rodikliais, nepakankamu pameistrystės mokymosi formos plėtojimu, duomenų apie absolventų tolimesnę karjerą neefektyviu panaudojimu įstaigų veiklos planavime ir tobulinime.

8 lentelė. Vyraujantys tobulintini mokymo ir mokymosi rezultatų aspektai

<i>Tobulintini mokymo ir mokymosi rezultatų aspektai</i>	<i>PMĮ skaičius</i>
<i>Stiprinti mokinių tolimesnio mokymosi pagal ALPMP ir AMP motyvaciją</i>	4
<i>Tobulinti duomenų rinkimo būdus</i>	11
<i>Tobulintinas mokinių skaičiaus valdymas</i>	9
<i>Žemi įsidarbinamumo rodikliai</i>	2
<i>Duomenys apie absolventų tolimesnę karjerą menkai analizuojami ir veiklos tobulinimui panaudojami neefektyviai</i>	5

Ataskaitose ekspertų pateiktose rekomendacijose profesinio mokymo įstaigoms vyravo siūlymas skirti daugiau dėmesio renkamų duomenų patikimumo užtikrinimui.

Taip pat rekomenduota aktyviau įtraukti darbdavius į mokymo procesą, stiprinti bendruomenės tiriamuosius gebėjimus, aktyvinti profesinio informavimo ir orientavimo veiklas bei daugiau dėmesio skirti įstaigos prestižo gerinimui.

Kitose srities rekomendacijos atkreiptas įstaigų dėmesys į būtinybę nuolat tobulinti ugdymo/mokymo procesą, veiksmingesnių priemonių, skirtų mokinių skaičiaus nubyrėjimo mažinimui, ieškojimą, pameistrystės mokymosi formos skatinimą.

Apibendrintos ekspertų rekomendacijos dėl mokymo kokybės ir mokymosi rezultatų gerinimo:

Profesinio mokymo įstaigų bendruomenėms

Skirti daugiau dėmesio renkamų duomenų patikimumo užtikrinimui.

Aktyviau įtraukti darbdavius į mokymo procesą.

Stiprinti bendruomenės tiriamuosius gebėjimus.

Aktyvinti profesinio informavimo ir orientavimo veiklas bei daugiau dėmesio skirti įstaigos prestižo gerinimui.

Nacionalinei švietimo agentūrai

Sudaryti geresnes galimybes profesinio mokymo įstaigoms turėti prieigą prie mokykloms aktualių duomenų esančių NŠA duomenų bazėse.

Švietimo, mokslo ir sporto ministerijai

Siekiant plėtoti pameistrystės mokymosi formos prieinamumą identifikuoti ir inicijuoti trukdžių (teisinių, biurokratinių, techninių) mažinimą ir šalinimą.

2.6. Pasiūlymai dėl profesinio mokymo įstaigų ir kitų profesinio mokymo teikėjų, vykdančių formalųjį profesinį mokymą, veiklos išorinio vertinimo sričių, kriterijų ir rodiklių

Siūlydami atnaujinti vertinimo rodiklių sąrangą, šiame tekste atkreipiame dėmesį tik į kai kuriuos svarbiausius aspektus, o 1 priede yra pateikiama detali informacija apie PMĮ vertinimo rodiklių kaitą ir siūlomos sąrangos logiką. Atkreipiame dėmesį, kad tobulinant vertinamų sričių ir rodiklių sąrangos sistemą, buvo remiamasi **visuminiu**, o ne daliniu požiūriu į PMĮ veiklos kokybę ir siekiu stiprinti veiklos kokybės kultūros kaitą šiose įstaigose. Teikiamame rodiklių sąrangos pasiūlyme išryškinama **raiška** ir **poveikis PMĮ procesams ir rezultatams**, PMĮ veiklos **kokybės gerinimui** ir **užtikrinimui**. Vertinamas **PMĮ gebėjimas įgyvendinti Mokymosi visą gyvenimą strategijos** nuostatas, lanksčiai ir greitai **orientuotis besikeičiančioje** ekonominėje **situacijoje**, pritaikant į žaliąją ir skaitmeninę pertvarką orientuotų, kitų rinkoje paklausių pirminio ir tęstinio profesinio mokymo programų pasiūlą. Išryškinama **analitinio PMĮ pasirengimo** išoriniam vertinimui reikšmė: analizuojamas PMĮ **pagrindimas** dėl rodiklių skaitinių reikšmių, vertinama PMĮ **atžvalga** į atliktus tyrimus (apklausas). Sritis, kriterijai ir rodikliai **apjungiami** siekiant **išryškinti** esminių PMĮ veiklos aspektų **poveikį**. Perstruktūruojant nesiūloma atsisakyti švietimo, mokslo ir sporto ministro 2020 m. kovo 25 d. įsakymu Nr. V-442 „Dėl Profesinio mokymo įstaigų ir kitų profesinio mokymo teikėjų, vykdančių formalųjį profesinį mokymą, veiklos išorinio vertinimo tvarkos aprašo patvirtinimo“ vertinimo kriterijų, rodiklių, tik yra siūloma kita sandaros logika, kuri dera su šalies teisės aktais ir Europos Sąjungos rekomendacijomis ir susitarimais dėl profesinio mokymo, ir patikslinamas rodiklio turinys. Vertinimo sričių struktūra pateikiama 9 lentelėje, detalesnė informacija – 1 ir 2 prieduose.

9 lentelė. Vertinimo sričių struktūra

2020 m. kovo 25 d. įsakymu Nr. V-442 patvirtinta struktūra	Siūloma perstruktūruoti
1. lyderystė ir vadyba	1. lyderystė ir vadyba
2. formaliojo profesinio mokymo programų įgyvendinimas	2. mokymas ir mokymasis
3. personalas	
4. mokymo ir mokymosi ištekliai	
5. mokymo ir mokymosi rezultatai	3. mokymo ir mokymosi rezultatai

PRIEDAI

Lentelė Nr. 1. Išoriniu vertinimu įvertintos profesinio mokymo programos ir besimokančių mokinių jose skaičius 2020-2021 m. m

Profesinio mokymo programos pavadinimas / valstybinis kodas	Mokinių skaičius
.NET programuotojo modulinė profesinio mokymo programa	4
P43061301	4
Apdailininko (statybininko) modulinė profesinio mokymo programa	530
M43073202	530
Apdailininko modulinė profesinio mokymo programa	1643
P32073205	1261
P32073213	382
Apsaugos darbuotojo modulinė profesinio mokymo programa	20
P32103201	20
Apsaugos vadovo modulinė profesinio mokymo programa	14
P43103207	14
Apskaitininko modulinė profesinio mokymo programa	438
P42041101	90
P43041101	348
Atsinaujinančios energetikos įrangos montuotojo modulinė profesinio mokymo programa	33
M44071302	33
Auklės modulinė profesinio mokymo programa	27
P43092202	27
Automatinių sistemų eksploatavimo mechatroniko modulinė profesinio mokymo programa	270
M43071401	192
M44071401	78
Automatinių sistemų mechatroniko modulinė profesinio mokymo programa	51
P42071401	34
P43071402	17
Automobilių elektros įrengimų remontininko modulinė profesinio mokymo programa	1173
M43071601	757
M44071603	416
Automobilių kėbulo remontininko modulinė profesinio mokymo programa	276
M43071602	137
M44071604	139
Automobilių kėbulų remontininko modulinė profesinio mokymo programa	34
P43071602	34
Automobilių mechaniko modulinė profesinio mokymo programa	3039
M43071604	2401
M44071601	638
Avalynės gamintojo modulinė profesinio mokymo programa	2

P43072301	2
Baldžiaus modulinė profesinio mokymo programa	58
M43072201	9
M44072201	27
P32072204	22
Bepiločių orlaivių valdytojo modulinė profesinio mokymo programa	7
P43104101	7
Biuro administratoriaus modulinė profesinio mokymo programa	53
P42041501	14
P43041501	39
Dailių tekstilės dirbinių gamintojo modulinė profesinio mokymo programa	84
M22021402	60
M43021402	15
M44021401	9
Dažytojo-tinkuotojo padėjėjo modulinė profesinio mokymo programa	378
P21073205	147
P21073209	190
P21073210	41
Dekoratyvinio apželdinimo darbuotojo padėjėjo modulinė profesinio mokymo programa	11
P21081103	11
Dekoratyvinio želdinimo ir aplinkos tvarkymo verslo darbuotojo modulinė profesinio mokymo programa	172
M43081102	26
M44081103	146
Dekoruotojo modulinė profesinio mokymo programa	5
P43021202	5
Draudimo konsultanto modulinė profesinio mokymo programa	10
P43041202	10
Duonos ir pyrago gaminių kepėjo modulinė profesinio mokymo programa	91
P21101306	84
P21101382	7
E. pardavėjo-konsultanto modulinė profesinio mokymo programa	22
P43041603	22
Ekspeditoriaus modulinė profesinio mokymo programa	173
P43104109	173
Elektriko modulinė profesinio mokymo programa	253
M44071304	253
Fasadų šiltintojo, apdailos ir pastolių montuotojo modulinė profesinio mokymo programa	73
P32073202	24
P32073214	49
Finansinių paslaugų teikėjo modulinė profesinio mokymo programa	207
M43041201	64
P42041201	38

P43041201	105
Floristo modulinė profesinio mokymo programa	382
M22021401	63
M43021401	112
M44021402	49
P42021403	57
P43021403	101
Fotografo modulinė profesinio mokymo programa	328
M43021101	41
P42021103	163
P43021103	124
Gyvūnų prižiūrėtojo modulinė profesinio mokymo programa	237
M43081101	107
M44081101	130
Grimuotojo modulinė profesinio mokymo programa	4
P43021501	4
Ikimokyklinio ugdymo pedagogo padėjėjo modulinė profesinio mokymo programa	134
P43092201	134
Interjero apipavidalintojo modulinė profesinio mokymo programa	301
M43021201	132
M44021201	60
P42021201	68
P43021201	41
Java programuotojo modulinė profesinio mokymo programa	41
P43061302	41
JavaScript programuotojo modulinė profesinio mokymo programa	99
P42061303	66
P43061303	33
Juvelyro modulinė profesinio mokymo programa	29
P42021402	10
P43021402	19
Kaimo turizmo organizatoriaus modulinė profesinio mokymo programa	80
M43101501	62
M44101501	18
Kambarių tvarkytojo modulinė profesinio mokymo programa	69
P21101304	69
Kelininko modulinė profesinio mokymo programa	54
P32073211	29
P32073212	25
Kelionių pardavimo agento modulinė profesinio mokymo programa	19
P43101502	19
Kelių statybos ir priežiūros darbuotojo modulinė profesinio mokymo programa	26
M43073205	26
Keramiko modulinė profesinio mokymo programa	10
P43021401	10

Kirpėjo modulinė profesinio mokymo programa	1358
M43101201	260
M44101201	7
P32101202	42
P42101201	728
P43101202	321
Kompiuterinės įrangos derintojo modulinė profesinio mokymo programa	534
M43061103	376
M44061112	158
Kompiuterinio projektavimo operatoriaus modulinė profesinio mokymo programa	332
M32061101	9
M43061102	223
M44061111	100
Kompiuterių tinklų derintojo modulinė profesinio mokymo programa	245
M43061107	195
M44061106	50
Konditerio modulinė profesinio mokymo programa	364
M43101301	60
M44101301	8
P42101301	128
P43101302	168
Kosmetiko modulinė profesinio mokymo programa	709
P43101201	709
Laivo elektriko modulinė profesinio mokymo programa	47
P42104106	26
P43104107	21
Laivų korpusų surinkėjo modulinė profesinio mokymo programa	21
P32071601	21
Logisto ekspeditoriaus modulinė profesinio mokymo programa	99
M43041701	99
Maisto (mėsos ir paukštienos pusgaminių ir gaminių, pieno gaminių, duonos ir pyrago kepinių gamybos)	96
P42072101	59
P43072101	37
Maisto (mėsos, pieno, duonos) pramonės darbuotojo modulinė profesinio mokymo programa	3
M43072101	3
Masažuotojo modulinė profesinio mokymo programa	447
P43091501	447
Medienos apdirbėjo–dailidės padėjėjo modulinė profesinio mokymo programa	8
P21073206	8
Medienos apdirbimo staklininko modulinė profesinio mokymo programa	11
P32072201	6
P32072205	5

Melioratoriaus modulinė profesinio mokymo programa	34
P32073207	34
Metalo apdirbimo staklininko modulinė profesinio mokymo programa	16
M32071501	16
Miško darbuotojo modulinė profesinio mokymo programa	51
M43082101	28
M44082101	23
Mobiliosios elektronikos taisytojo modulinė profesinio mokymo programa	16
M44061109	16
Motorinių transporto priemonių kroviniams vežti vairuotojo modulinė profesinio mokymo programa	90
M32104101	90
Motoristo modulinė profesinio mokymo programa	22
P42104107	22
Multimedijos paslaugų teikėjo modulinė profesinio mokymo programa	268
M43061106	189
M44061107	79
Multimedijos techniko modulinė profesinio mokymo programa	133
P42061101	58
P43061101	75
Mūrininko ir krosnininko padėjėjo modulinė profesinio mokymo programa	7
P32073216	7
Mūrininko–betonuotojo modulinė profesinio mokymo programa	17
P32073206	14
P32073217	3
Mūrininko–betonuotojo padėjėjo modulinė profesinio mokymo programa	68
P21073202	55
P21073212	13
Naftos produktų operatoriaus modulinė profesinio mokymo programa	34
M43071101	34
Natūralios kosmetikos gamintojo modulinė profesinio mokymo programa	9
M44071102	9
Nekilnojamojo turto brokerio modulinė profesinio mokymo programa	28
P43041601	28
Orlaivių mechaniko modulinė profesinio mokymo programa	8
P43104105	8
Padavėjo ir barmeno modulinė profesinio mokymo programa	798
M43101303	209
P32101303	38
P32101308	6
P42101302	462

P43101303	83
Paramediko modulinė profesinio mokymo programa	582
P43091401	582
Pardavėjo konsultanto modulinė profesinio mokymo programa	42
P42041601	8
P43041602	34
Pardavėjo modulinė profesinio mokymo programa	81
M43041601	39
M44041601	42
Pardavėjo–kasininko modulinė profesinio mokymo programa	9
P32041601	9
Php programuotojo modulinė profesinio mokymo programa	23
P42061302	7
P43061304	16
Plastikų liejimo mašinų derintojo modulinė profesinio mokymo programa	8
P43072202	8
Plytelių klojėjo-tinkuotojo padėjėjo modulinė profesinio mokymo programa	97
P21073204	14
P21073208	23
P21073211	60
Programinės įrangos testuotojo modulinė profesinio mokymo programa	16
P43061305	16
Renginių ir poilsio paslaugų organizatoriaus modulinė profesinio mokymo programa	127
P42101502	63
P43101503	64
Renginių techninio aptarnavimo darbuotojo modulinė profesinio mokymo programa	46
P42021101	23
P43021101	23
Sandėlio operatoriaus modulinė profesinio mokymo programa	18
P32104101	18
Santehniko modulinė profesinio mokymo programa	202
M43073201	65
M44073201	71
P32073208	10
P32073218	56
Sekretoriaus modulinė profesinio mokymo programa	109
M43041501	53
M44041502	56
Siuvėjo modulinė profesinio mokymo programa	192
P42072303	30
P43072303	162
Siuvėjo-operatoriaus modulinė profesinio mokymo programa	94
P21072301	64

P21072302	25
P21072387	5
Slaugytojo padėjėjo modulinė profesinio mokymo programa	209
M44091301	209
Socialinio darbuotojo padėjėjo modulinė profesinio mokymo programa	781
M44092001	330
P32092301	29
P42092301	95
P43092301	327
Sporto organizacijos veiklos administratoriaus modulinė profesinio mokymo programa	91
P42041301	54
P43041302	37
Stalio modulinė profesinio mokymo programa	179
M43073203	85
P42072201	70
P43072201	24
Stalio–dailidės modulinė profesinio mokymo programa	162
P32073204	62
P32073210	100
Suvirintojo modulinė profesinio mokymo programa	1007
M43071501	146
P32071504	62
P42071501	458
P43071501	341
Svečių aptarnavimo darbuotojo modulinė profesinio mokymo programa	154
M43101502	39
P42101304	69
P43101306	46
Šaltkalvio modulinė profesinio mokymo programa	45
P21071502	32
P32071503	13
Šildymo, vėdinimo, oro kondicionavimo sistemų montuotojo modulinė profesinio mokymo programa	139
P32073209	70
P32073220	69
Technikos priežiūros verslo darbuotojo modulinė profesinio mokymo programa	745
M43071603	635
M44071605	110
Tekstilės gaminių priežiūros darbuotojo modulinė profesinio mokymo programa	6
P43101101	6
Traukinio mašinisto modulinė profesinio mokymo programa	14
M44104101	14
Ventiliacijos, oro kondicionavimo sistemų gamintojo ir montuotojo modulinė profesinio mokymo programa	5

M44071303	5
Viešbučio ekonomo modulinė profesinio mokymo programa	12
P43101305	12
Virėjo modulinė profesinio mokymo programa	2014
M43101302	355
P21101308	504
P21101310	33
P32101304	41
P32101305	29
P42101303	812
P43101304	240
Vizažisto modulinė profesinio mokymo programa	149
P32101201	149
Vizualinės reklamos gamintojo modulinė profesinio mokymo programa	406
M43041401	114
M44041401	42
P42021102	201
P43021102	49
Žemės ūkio gamybos verslo darbuotojo modulinė profesinio mokymo programa	239
M43081103	160
M44081102	79
Žiniatinklio programuotojo modulinė profesinio mokymo programa	112
M43061101	112
Žirgininkystės darbuotojo modulinė profesinio mokymo programa	62
P42081101	7
P43081101	55
Žuvininkystės verslo darbuotojo modulinė profesinio mokymo programa	31
M44083101	31
Bendroji suma	25045

Lentelė Nr. 2. Suvestinis veikiančių (2019 m. spalio 1 d.) PMI vertinimas pagal penkių nacionalinių rodiklių ribines (minimalias ar maksimalias) vertes.

PMI pavadinimas	Profesinio mokymo išorinio vertinimo rodikliai				
	ABIR %	KVER %	PAMR %	NPAR %	VFVR%
Alytaus profesinio rengimo centras	39	28	5	38	66
Anykščių technologijos mokykla	47	67	38	34	n.d.
Aukštadvario žemės ūkio mokykla	65	68	0	33	n.d.
Biržų technologijų ir verslo mokymo centras	50	61	13	24	68
Dieveniškų technologijų ir verslo mokykla	38	12	0	86	14
Jonavos politechnikos mokykla	53	47	0	32	31
Joniškėlio Igno Karpio žemės ūkio ir paslaugų mokykla	44	74	0	42	n.d.
Joniškio žemės ūkio mokykla	46	50	0	42	40
Kaišiadorių technologijų ir verslo mokykla	37	64	0	26	65
Kalėjų departamento prie Lietuvos Respublikos teisingumo ministerijos Mokymo centras	8	56	8	44	n.d.
Karaliaus Mindaugo profesinio mokymo centras	58	59	0	42	69
Kauno buitinių paslaugų ir verslo mokykla	64	77	8	32	46
Kauno informacinių technologijų mokykla	63	25	0	26	45
Kauno maisto pramonės ir prekybos mokymo centras	62	60	23	24	51
Kauno miškų ir aplinkos inžinerijos kolegijos Profesinio mokymo skyrius	n.d.	n.d.	n.d.	n.d.	15
Kauno statybos ir paslaugų mokymo centras	60	84	4	9	57
Kauno taikomosios dailės mokykla	54	73	4	30	43
Kauno technikos profesinio mokymo centras	63	55	12	36	60
Kėdainių profesinio rengimo centras	44	55	16	40	48
Klaipėdos Ernesto Galvanausko profesinio mokymo centras	55	50	3	46	39
Klaipėdos laivininkų mokykla	47	20	0	72	63
Klaipėdos paslaugų ir verslo mokykla	55	38	3	41	68

Klaipėdos technologijų mokymo centras	48	49	0	39	53
Klaipėdos turizmo mokykla	66	41	0	51	68
Kupiškio technologijos ir verslo mokykla	49	60	4	22	55
Lietuvos policijos mokykla	n.d.	67	0	7	n.d.
Marijampolės profesinio rengimo centras	32	44	0	30	73
Mažeikių politechnikos mokykla	46	39	0	37	56
Mokykla "Art of Beauty"	n.d.	48	0	47	n.d.
Panevėžio darbo rinkos mokymo centras	100	n.d.	n.d.	n.d.	22
Panevėžio Margaritos Rimkevičaitės profesinio rengimo centras	53	43	0	47	39
Plungės technologijų ir verslo mokykla	48	20	0	45	58
Radviliškio technologijų ir verslo mokymo centras	39	47	0	46	61
Rokiškio technologijos, verslo ir žemės ūkio mokykla	49	53	25	24	80
Simno žemės ūkio mokykla	47	62	0	37	n.d.
Skuodo amatų ir paslaugų mokykla	34	23	0	30	210
Smalininkų technologijų ir verslo mokykla	49	72	4	46	33
Šiaulių profesinio rengimo centras	55	58	9	36	61
Šilutės profesinio mokymo centras	51	65	0	23	190
Švenčionių profesinio rengimo centras	65	65	21	39	49
Tauragės profesinio rengimo centras	39	32	9	44	76
Ugniagesių gelbėtojų mokykla	100	1	0	41	n.d.
Ukmergės technologijų ir verslo mokykla	60	57	19	36	33
Utenos regioninis profesinio mokymo centras	50	35	9	34	52
Valstybės sienos apsaugos tarnyba prie Lietuvos Respublikos vidaus reikalų ministerijos	n.d.	32	0	n.d.	n.d.
Varėnos technologijos ir verslo mokykla	67	24	0	53	80
Veisiejų technologijos ir verslo mokykla	53	54	67	33	46
Viešoji įstaiga Alantos technologijos ir verslo mokykla	66	71	0	43	25
Viešoji įstaiga Amatų mokykla "Sodžiaus meistrai"	89	71	0	56	n.d.

Viešoji įstaiga Daugų technologijos ir verslo mokykla	57	46	0	9	54
Viešoji įstaiga Elektrėnų profesinio mokymo centras	60	56	2	48	71
Viešoji įstaiga Kelmės profesinio rengimo centras	36	24	0	39	56
Viešoji įstaiga Klaipėdos laivų statybos ir remonto mokykla	60	19	39	27	69
Viešoji įstaiga Kretingos technologijos ir verslo mokykla	45	40	0	27	77
Viešoji įstaiga Kuršėnų politechnikos mokykla	40	42	0	52	44
Viešoji įstaiga Panevėžio profesinio rengimo centras	47	30	0	49	93
Viešoji įstaiga Raseinių technologijos ir verslo mokykla	57	68	0	28	53
Viešoji įstaiga Šiaulių darbo rinkos mokymo centras	65	80	0	8	42
Viešoji įstaiga Telšių regioninis profesinio mokymo centras	50	55	28	33	68
Viešoji įstaiga Vilniaus Jeruzalės darbo rinkos mokymo centras	100	5	41	13	19
Viešoji įstaiga Vilniaus statybininkų rengimo centras	65	20	14	54	37
Viešoji įstaiga Vilniaus Žirmūnų darbo rinkos mokymo centras	70	66	0	31	n.d.
Vilkijos žemės ūkio mokykla	55	61	0	20	51
Vilniaus automechanikos ir verslo mokykla	62	48	0	28	58
Vilniaus geležinkelio transporto ir verslo paslaugų mokykla	66	11	0	54	59
Vilniaus Jeruzalės darbo rinkos mokymo centras	69	n.d.	n.d.	n.d.	n.d.
Vilniaus komunalinių paslaugų mokykla	25	26	0	45	78
Vilniaus paslaugų verslo profesinio mokymo centras	56	60	0	51	61
Vilniaus technologijų mokymo centras	67	37	8	43	50
Vilniaus technologijų mokymo ir reabilitacijos centras	43	50	0	31	70
Vilniaus technologijų, verslo ir žemės ūkio mokykla	77	76	0	27	45
Vilniaus turizmo ir prekybos verslo mokykla	71	33	0	48	n.d.
Visagino technologijos ir verslo profesinio mokymo centras	74	65	38	38	36
Zarasų profesinė mokykla	56	69	12	35	38
Žeimelio technologijų ir paslaugų mokykla	42	n.d.	0	44	n.d.